

목 차

주주총회소집공고.....	1
주주총회 소집공고.....	2
I. 사외이사 등의 활동내역과 보수에 관한 사항	4
1. 사외이사 등의 활동내역	4
가. 이사회 출석률 및 이사회 의안에 대한 찬반여부	4
나. 이사회내 위원회에서 사외이사 등의 활동내역	4
2. 사외이사 등의 보수현황	4
II. 최대주주등과의 거래내역에 관한 사항	6
1. 단일 거래규모가 일정규모이상인 거래.....	6
2. 당해 사업연도중에 특정인과 당해 거래를 포함한 거래총액이 일정규모이상인 거래	6
III. 경영참고사항	7
1. 사업의 개요.....	7
가. 업계의 현황	7
나. 회사의 현황	8
2. 주주총회 목적사항별 기재사항	10
<input type="checkbox"/> 재무제표의 승인.....	10
<input type="checkbox"/> 정관의 변경.....	56
<input type="checkbox"/> 이사의 선임.....	57
<input type="checkbox"/> 감사위원회 위원의 선임	57
<input type="checkbox"/> 이사의 보수한도 승인.....	58

주주총회소집공고

2014년 03월 07일

회 사 명 : 주식회사 SH에너지화학
대 표 이 사 : 이규봉
본 점 소 재 지 : 전북 군산시 외항7길 20 (소룡동)
 (전 화) 063-469-1500
 (홈페이지) <http://www.sh-enerchem.com>

작 성 책 임 자 : (직 책) 이 사 (성 명) 고 상 만
 (전 화) 031-8022-0720

주주총회 소집공고

(제56기 정기)

당사 정관 제15조에 의거 제56기 정기주주총회를 다음과 같이 소집하오니 참석하여 주시기 바랍니다.

- 다 음 -

1. 일 시 : 2014년 03월 24일(월) 오전 10시 00분

2. 장 소 : 전라북도 군산시 외항7길 20 (소룡동) (주) 에스에이치에너지화학 대회의실

3. 회의목적사항

① 보고사항 : 감사보고, 영업보고, 감사인선임보고

② 부의안건

제1호 의안 : 제56기 재무제표 및 연결재무제표 승인의 건

제2호 의안 : 정관 일부 변경의 건

제3호 의안 : 이사 선임의 건

제4호 의안 : 감사위원회 위원 선임의 건

제5호 의안 : 이사 보수 한도액 승인의 건

4. 배당내역

- 1주당 예정배당금 : 보통주 15원, 우선주 20원

5. 주주총회 소집의 통지·공고 사항

상법 제542조의4 ③항에 의거하여 주주총회 소집의 통지·공고 사항을 당사 및 금융위원회, 한국거래소, 국민은행증권대행부에 비치하오니 참고하시기 바랍니다.

※ 금번 주총시 참석주주님을 위한 기념품 지급이 없음을 양해하여 주시기 바랍니다.

2014년 03월 07일

전북 군산시 외항7길 20 (소룡동)

주식회사 SH에너지화학

대표이사 이 규 봉 (직인생략)

실질주주의 의결권행사 안내문

아시는 바와 같이 의결권은 주주총회에서 주주님의 의견을 반영시킬 수 있는 고유한 권리이며 중요한 수단입니다. 그러나 우리 회사는 주식지분이 고도로 분산된 관계로 금번 주주총회에 성원확보가 어려운 실정에 있습니다. 따라서 실질주주(증권회사 계좌를 통하여 주식을 소유하고 있는 주주)님께 아래와 같이 의결권 행사방법을 안내 드리오니 협조하여 주시면 감사하겠습니다.

□ 의결권 행사의 일반적 유형

- 직접행사 : 주주 본인이 주주총회에 직접 참석하여 행사함
- 대리행사 : 주주의 가족 등 제3의 대리인을 통하여 대리 행사

□ 한국예탁결제원의 의결권행사

실질주주께서 아래의 "의사표시 통지서"에 의해 한국예탁결제원에 그 의사표시를 하지 않은 주식에 대해서 우리회사는 자본시장과 금융투자업에 관한 법률 제314조 제5항에 따라 한국예탁결제원이 의결권을 행사하도록 요청할 예정입니다. 이 경우 한국예탁결제원은 우리 회사 주주총회에서 의결권을 행사하게 되는데, 한국예탁결제원의 의결권행사는 자본시장과 금융투자업에 관한 법률에 따라 한국예탁결제원을 제외한 참석주주의 찬·반 비율에 따라 의결권을 행사(Shadow Voting)하게 됩니다.

□ 의사표시 통지서 송부에 관한 부탁말씀

실질주주께서는 한국예탁결제원이 의결권을 행사할 수 있는 주식수를 산정(하단 양식으로 보내주시는 의사표시 수량은 제외함)할 수 있도록 아래의 '의사표시 통지서'를 작성·송부하여 주시면 감사하겠습니다. 의사표시 통지서를 송부한 주주의 주식에 대해서는 한국예탁결제원이 의결권을 행사하지 않습니다.

참고로 실질주주께서는 '의사표시 통지서'를 반드시 송부하여야 하는 것은 아니며, '의사표시 통지서' 송부여부와 관계없이 주주총회에 참석하여 의결권을 행사할 수 있습니다.

- 송부처 : 150-948 서울시 영등포구 여의나루로4길 23
한국예탁결제원 '실질주주 의사표시담당자 앞'
팩시밀리 : (02)-3774-3244~5
- 송부시한 : 2014년 03월 17일(※ 주주총회 5영업일 전)

I. 사외이사 등의 활동내역과 보수에 관한 사항

1. 사외이사 등의 활동내역

가. 이사회 출석률 및 이사회 의안에 대한 찬반여부

회차	개최일자	의안내용	사외이사 등의 성명	
			송병남 (출석률:86%)	정미영 (출석률:100%)
			찬 반 여부	
1	2013.02.26	제55기 정기주주총회 소집의 건	찬성	찬성
2	2013.03.25	대표이사 재선임의 건	찬성	찬성
3	2013.04.30	조직 개편의 건	찬성	찬성
4	2013.06.20	한국정책금융공사 일반대출 차입의 건	찬성	찬성
5	2013.10.15	연구소 제품개발 기술고문 영입의 건	찬성	찬성
6	2014.01.06	SH Energy USA 대부투자 계약기간 연장의 건	찬성	찬성
7	2014.03.03	제56기 정기주주총회 소집의 건	-	찬성

나. 이사회내 위원회에서의 사외이사 등의 활동내역

위원회명	구성원	활동내역		
		개최일자	의안내용	가결여부
감사위원회	송병남 정미영 최군식	2013.02.26	제55기 정기주주총회 소집의 건	가결
		2013.03.25	대표이사 재선임의 건	가결
		2013.04.30	조직 개편의 건	가결
		2013.06.20	한국정책금융공사 일반대출 차입의 건	가결
		2013.10.15	연구소 제품개발 기술고문 영입의 건	가결
		2014.01.06	SH Energy USA 대부투자 계약기간 연장의 건	가결
		2014.03.03	제56기 정기주주총회 소집의 건	가결

2. 사외이사 등의 보수현황

(단위 : 천원)

구분	인원수	주총승인금액	지급총액	1인당 평균 지급액	비고
이사	6명	600,000	486,629	81,105	-
사외이사	2명		54,667	27,333	

II. 최대주주등과의 거래내역에 관한 사항

1. 단일 거래규모가 일정규모이상인 거래

(단위 : 억원)

거래종류	거래상대방 (회사와의 관계)	거래기간	거래금액	비율(%)
-	-	-	-	-

2. 당해 사업연도중에 특정인과 당해 거래를 포함한 거래총액이 일정 규모이상인 거래

(단위 : 억원)

거래상대방 (회사와의 관계)	거래종류	거래기간	거래금액	비율(%)
-	-	-	-	-

III. 경영참고사항

1. 사업의 개요

가. 업계의 현황

1) 합성수지등제조 사업부문

가) ANYPOL 공장

합성수지를 제조하는 업체로 대표적인 생산품으로는 EPS레진이 있으며, 이는 스티로폴의 원료로 현재 건축단열재 및 고급 포장완충재로 주로 쓰여지고 있으며 농수산물 상자와 토목공사용으로 연약지반 대책공법에도 사용되며 그 용도는 계속 개발, 확대 중에 있습니다.

국내 동종업체로는 당사를 비롯해 (주)LG화학, 제일모직(주) 등 6개 업체가 있으며, 생산품목(레진)은 중간원료로 사용되어지고 수요에 비해 공급업체 수가 비교적 많다고 하겠습니다.

최근 업계는 중국시장의 생산능력 증가 및 중동국가들의 원가 경쟁력을 앞세운 생산설비 증설이 해외시장에서 위협요인으로 작용하고 있습니다. 당사 및 국내업체들의 대응 방안으로서는 범용이 아닌 고부가가치, 고기능, 친환경 제품의 개발을 통한 차별화된 제품의 개발 및 신기술 능력의 확보를 통한 원가 경쟁력 우위를 선점하는 것이 급선무입니다.

나) ANYBES 공장

화장품 원료를 제조하는 업체로 대표적인 생산품으로는 Nylon-12 Fine Powder가 있으며, 이는 화장품의 조성물(filler)로 사용되어 파우더, 파운데이션을 포함한 메이크업 제품에 사용되며, 입자의 크기에 따라 일부는 LCD 광학필름코팅제, 플라스틱 코팅용, 자동차 Wiper로 사용되는 등 그 용도는 계속적으로 개발, 확대 중에 있습니다.

생산품목(Nylon-12 Fine Powder)은 중간 원료로 사용되어지고, 수요에 비해 국내 공급업체 수가 적으나 수입으로 공급의 균형을 이루고 있습니다.

현재 분체제품 중 Nylon-12 Fine Powder는 여타 유사한 용도를 갖는 화장품 조성물과 비교하여 피부촉감이 우수하며, 피부모공을 폐색하지 않는 특성이 있어 다른 조성물에 비해 고품질, 고가이며 현재 화장품 시장이 고가, 고기능성 제품의 비중이 늘어나고 있으므로, 향후 사용량이 증대될 것으로 전망됩니다.

2) 자원개발 사업부문

신규사업의 일환으로 미국내 천연가스 개발사업에 참여하기 위하여 2008년 3월 20일 현지법인인 SH Energy USA, Inc. 를 설립하였습니다. SH Energy USA, Inc. 는 2009년 6월에 보유하고 있는 3,007.92 Acres 의 광권을 Source Rock Energy of Arkansas, LLC 가 보유하고 있는 5,202.24 Acres 로 Swap 하는 계약을 체결하였고, 해당 광권 중 2011년 초 보유 광권의 재평가 작업을 통해 선별한 3,114 net Acres 의 광권에 대해서는 만기가 돌아옴에 따라 순차적으로 광권 갱신을 위한 작업을 진행하여 2011년 말 총 2,626.19 net acres 에 해당하는 광권의 갱신 및 등기를 완료하고 작업을 마무리하였습니다. 그 밖에 SH Energy USA, Inc. 는 188.17 net acres 의 생산정(권리) 및 기타 광권 등을 보유하고 있습니다.

3) 자산운용 사업부문

신규사업 일환으로 부동산 사업에 참여하기 위하여 2010년 1월 25일 부동산전문 자산운용사인 주식회사 RAK자산운용의 지분을 취득하였습니다. RAK자산운용은 자산관리회사로 시

작하여 2010년 9월에 '자본시장과 금융투자업에 관한 법률'에 의거 금융위원회로부터 집합 투자업 인가를 취득한 부동산전문 자산운용사로 사업목적을 변경하였습니다.

나. 회사의 현황

(1) 영업개황

1) 합성수지등제조 사업부문

가) ANYPOL 공장

국, 내외의 경기불황과 환율변동 등의 요인으로 경영환경이 어려워지지만, 지속적인 재무구조 개선 및 수익성 향상의 노력과 증설 및 지속적인 공정개선을 통한 원가 경쟁력 및 품질향상에 힘입어 국내 EPS시장 점유율 1위를 확보한 상태를 지속적으로 유지하기 위해 매진 중에 있습니다.

나) ANYBES 공장

수입에만 의존해오던 Nylon-12 Fine Powder를 국내에서 유일하게 제조하여 국내시장 및 해외시장에 공급을 하고 있으며 품질 또한 최상으로 평가받고 있습니다.

2) 자원개발 사업부문

당분간 침체된 미국내 천연가스 시장이 활성화 되기 전까지는 당사 보유광권의 개발에 따른 리스크를 줄이기 위해 주요 사업자의 사업 제안을 받아 참여하는 간접탐사에 의한 개발사업을 보수적으로 검토 진행할 예정이며, 향후 시장회복 상황 및 주변 환경 변화 등을 고려하여 당사의 보유광권 매각 또는 직접탐사, 개발사업 등을 검토할 계획입니다. 그 밖에 변화하는 시장 환경 등을 고려하여 타 Major 개발 회사와의 공동 투자 협의 등을 통해 사업의 다각화 등을 모색해 나아갈 계획이며, 기타 수익사업 등의 검토 등을 통한 자체 운영 능력 등을 제고할 예정입니다.

3) 자산운용 사업부문

부동산집합투자기구의 순자산총액은 부동산시장 침체에도 불구하고 2012년 12월말 199,012억원에서 2013년 12월말 242,486억원으로 증가추세에 있으며 연기금 등 기관투자자들의 투자자산 선호에 따른 향후 동반효과도 기대됩니다.

(2) 시장점유율

(단위 : %)

사업부문	제56기	제55기	제54기
합성수지등제조_ANYPOL	22.6	22.8	23.2

산정기준은 판매량이며, 자체 조사에 의한 추정치임. 다른 사업부문은 추정치 산정이 불가함.

(3) 시장의 특성

1) 합성수지등제조 사업부문

가) ANYPOL 공장

제품 특성상 다양한 용도개발이 용이하며 시장은 비교적 안정적이라고 볼 수 있습니다. 현재 원자재가격 상승으로 높은 원가의 시장이 구성되어 있지만 당사는 지속적인 공정개선을 통한 원가혁신, 기술개발 등을 발판으로 국내의 신규거래처 개발에 총력을 기울여 우량 거래처

를 발굴하였으며, 시장점유율도 1위를 유지하고 있습니다. 또한 국내 유일하게 100% 자체기술을 보유하고 있어 용도 변경 및 수급상황에 유연하게 대처할 수 있으며, 신제품 개발 및 제조기술의 해외이전도 가능하여 수익성 향상이 기대됩니다.

나) ANYBES 공장

화장품은 다른 공산품과 달리 인체에 직접적인 관련이 있는 제품으로 화장품 원료인 Nylon-12 Fine Powder의 품질 또한 매우 엄격하여 향후 성장성이 기대되는 고부가가치 산업에 해당됩니다.

2) 자원개발 사업부문

미국의 천연가스 공급체계는 천연가스를 대부분 수입(LNG)하여 저장하고, 저장한 천연가스를 사용자에게 공급하는 우리나라와는 달리 미국 내의 가스정에서 천연가스를 생산하고 이를 정제 처리하여 불순물을 제거(액화탄화수소, 황화수소, 수분)한 뒤 최종 건조된 천연가스를 배관을 통하여 지역 천연가스공급회사, 가스사용시설 등의 단계를 거쳐 소비자에게 공급된다.

3) 자산운용 사업부문

국내 부동산집합투자시장의 규모는 지속적인 저금리 추세로 인하여 투자처를 잃은 연기금 등 기관투자자들의 수익성 확보를 위한 투자가 이어지고 있으며 부동산 경기 침체로 인하여 성장세가 주춤하였으나 향후에는 경기부양을 위한 정부의 의지 등을 감안할 때 상승세가 예상됩니다.

(4) 신규사업 등의 내용 및 전망

1) 나노산화아연 개요

나노산화아연은 10~40nm크기의 나노물질로서, 산화아연의 사용량을 줄이는 자원절약형 목적과 그 동안 사용된 마이크로 단위의 물질로 달성할 수 없었던 신규 응용분야의 제품을 위해 개발, 사용되고 있는 나노소재이다.

산화아연 나노분말의 세계시장은 2009년 410백만 달러(20만톤 규모)의 시장을 형성하고 있고, 국내시장은 연구개발단계를 지나 Pilot, 양산 준비 단계로 2009년 국내 나노산화아연은 120억원(240톤)을 유럽, 일본 등에서 수입하여 사용하고 있다.

고무탄성향상 가황 촉진 보조제에 사용되는 산화아연의 세계시장은 25,000억원(100만톤 규모)의 시장을 형성하고 있고, 국내시장은 국내생산 타이어용 500억원(2만톤)이 메인시장이 다.

국내 산화아연은 한일화학공업(3.8만톤)이 40%의 시장을 점유하고, SBC 등 5~6개 중소기업체와 수입품이 60%의 시장을 점유하고 있습니다.

2) 나노산화아연 특성

- ① UV차단 특성(광대역 범위의 자외선 차단)
- ② 항균성, 멸균성(곰팡이, 세균 번식 방지)
- ③ 내마모성, 내구성 향상, 인장 강도 향상
- ④ 압축 피로 방지 및 내열성 향상, 투명성 및 착색도 향상
- ⑤ 열 전달 및 대전방지 성능 우수, 반도체 특성
- ⑥ 분말의 미세화로 사용량 절감(기능향상, 경량화, 제조원가 절감)

3) 나노산화아연의 추진일정

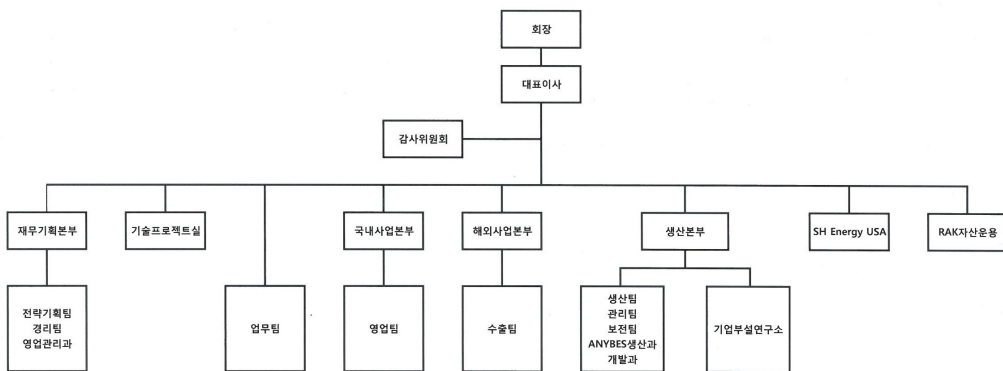
당사는 사업의 다변화를 위해 신규사업 발굴 및 육성에 노력 중입니다. 그 결과 회사의 미래

를 책임질 사업의 하나로서 나노소재 산업을 선택하였으며 이에 대한 연구개발 및 기술력 향상에 노력하고 있습니다.

당사는 해동화학(주)과 나노산화아연 사업추진에 대한 협력을 합의하고 2011.01월에 계약서에 서명한 후 자사 군산 공장의 유휴 공간에 Pilot 설비를 구축하였습니다.

이후 용도개발과 application 확대를 지속적으로 추진하였으며 그 동안의 기술축적과 영업현황을 참조하여 사업타당성을 검토한 후 2014년에는 연간 1,500톤 규모의 양산설비 구축을 검토할 예정입니다.

(5) 조직도



2. 주주총회 목적사항별 기재사항

□ 재무제표의 승인

가. 해당 사업연도의 영업상황의 개요

"Ⅲ.경영참고사항 1.사업의개요"를 참조하시기 바랍니다.

나. 해당 사업연도의 대차대조표(재무상태표) · 포괄손익계산서 · 자본변동표 · 현금흐름표 · 이익잉여금처분계산서(안)

1) 연결재무제표

- 연결대차대조표(연결재무상태표)

<연결대차대조표(연결재무상태표)>

제 56 기 2013. 12. 31 현재

제 55 기 2012. 12. 31 현재

주식회사 SH에너지화학과 그 종속기업

(단위 : 원)

과 목	제56(당) 기		제55(전) 기	
자 산				
I. 유 동 자 산		59,051,785,068		50,509,179,198
1. 현금및현금성자산	5,531,807,156		2,188,210,956	
2. 매출채권및기타채권	31,529,925,764		27,495,955,589	
3. 유동금융자산	2,923,904,677		2,667,935,500	
4. 재고자산	11,944,305,343		14,210,522,668	
5. 기타유동자산	7,121,257,318		3,916,629,015	
6. 당기법인세자산	584,810		29,925,470	
II. 비 유 동 자 산		51,437,165,681		53,180,890,591
1. 유형자산	32,065,096,911		32,784,915,770	
2. 무형자산	10,175,892,381		9,940,251,517	
3. 투자부동산	7,330,010,645		7,369,366,037	
4. 장기매출채권및기타채권	97,275,113		108,247,228	
5. 비유동금융자산	93,230,200		365,866,523	
6. 이연법인세자산	1,263,549,101		2,185,282,186	
7. 기타비유동자산	412,111,330		426,961,330	
자 산 총 계		110,488,950,749		103,690,069,789
부 채				
I. 유 동 부 채		35,131,166,591		29,499,813,303
1. 매입채무및기타채무	6,353,463,868		4,564,719,467	
2. 단기차입금	26,982,012,340		24,066,914,083	
3. 유동성장기차입금	500,000,000		500,000,000	
4. 기타유동부채	1,295,690,383		368,179,753	
II. 비 유 동 부 채		5,758,643,547		9,309,054,016
1. 장기매입채무및기타채무	340,977,831		374,085,021	
2. 장기차입금	500,000,000		4,000,000,000	
3. 확정급여채무	4,917,665,716		4,934,968,995	
부 채 총 계		40,889,810,138		38,808,867,319
자 본				
I. 지배기업 소유주지분		68,106,457,020		63,171,532,017
1. 자본금	55,739,975,000		55,739,975,000	
2. 기타불입자본	5,484,953,864		5,484,953,864	
3. 기타자본구성요소	75,954,190		16,348,032	
4. 이익잉여금	6,805,573,966		1,930,255,121	
II. 비지배지분		1,492,683,591		1,709,670,453
자 본 총 계		69,599,140,611		64,881,202,470
부채및자본총계		110,488,950,749		103,690,069,789

- 연결포괄손익계산서

<연 결 포 괄 손 익 계 산 서>

제 56 기 (2013. 01. 01 부터 2013. 12. 31 까지)

제 55 기 (2012. 01. 01 부터 2012. 12. 31 까지)

주식회사 SH에너지화학과 그 종속기업

(단위 : 원)

과 목	제56(당) 기		제55(전) 기	
I. 매출액		231,912,218,385		193,950,102,173
II. 매출원가		213,952,261,480		178,829,327,459
III. 매출총이익		17,959,956,905		15,120,774,714
1. 판매비와관리비	11,535,729,882		12,937,590,921	
IV. 영업이익		6,424,227,023		2,183,183,793
1. 기타영업외수익	593,976,688		731,150,163	
2. 기타영업외비용	137,995,169		62,559,102	
3. 금융수익	703,826,296		768,445,680	
4. 금융비용	2,250,099,332		2,825,636,986	
V. 법인세비용차감전순이익		5,333,935,506		794,583,548
VI. 법인세비용		727,063,729		583,729,201
VII. 당기순이익		4,606,871,777		210,854,347
1. 지배기업의 소유주지분	4,823,858,639		386,905,124	
2. 비지배지분	(216,986,862)		(176,050,777)	
VIII. 기타포괄손익		111,066,364		5,347,554
후속적으로 당기손익으로 재분류되지 않는 항목	51,460,206		(56,965,127)	
1. 확정급여제도의재측정요소	51,460,206		(56,965,127)	
후속적으로 당기손익으로 재분류될 수 있는 항목	59,606,158		62,312,681	
1. 매도가능금융자산평가손익	-		(55,519,579)	
2. 해외사업장환산외환차이	59,606,158		117,832,260	
IX. 당기총포괄이익		4,717,938,141		216,201,901
1. 지배기업의 소유주지분	4,934,925,003		392,252,678	
2. 비지배지분	(216,986,862)		(176,050,777)	
X. 지배기업 소유주지분 주당이익				
1. 기본주당이익		43.5		3.5
2. 희석주당이익		43.5		3.5

- 연결자본변동표

<연 결 자 본 변 동 표>

제 56 기 (2013. 01. 01 부터 2013. 12. 31 까지)

제 55 기 (2012. 01. 01 부터 2012. 12. 31 까지)

주식회사 SH에너지화학과 그 종속기업

(단위 : 원)

과 목	자 본 금	기타불입자본	기타자본구성요 소	이익잉여금	지배기업의 소유주귀속	비지배지분	총 계
2012.1.1	55,739,975,000	5,798,439,113	(45,964,649)	1,864,155,124	63,356,604,588	1,885,721,230	65,242,325,818
당기순이익	-	-	-	386,905,124	386,905,124	(176,050,777)	210,854,347
매도가능금융자산평가손실	-	-	(55,519,579)	-	(55,519,579)	-	(55,519,579)
확정급여제도의재측정요소	-	-	-	(56,965,127)	(56,965,127)	-	(56,965,127)
해외사업장환산외환차이	-	-	117,832,260	-	117,832,260	-	117,832,260
주식선택권행사	-	(313,485,249)	-	-	(313,485,249)	-	(313,485,249)
자기주식의취득	-	(263,840,000)	-	-	(263,840,000)	-	(263,840,000)
이익소각	-	263,840,000	-	(263,840,000)	-	-	-
2012.12.31	55,739,975,000	5,484,953,864	16,348,032	1,930,255,121	63,171,532,017	1,709,670,453	64,881,202,470
2013.1.1	55,739,975,000	5,484,953,864	16,348,032	1,930,255,121	63,171,532,017	1,709,670,453	64,881,202,470
당기순이익	-	-	-	4,823,858,639	4,823,858,639	(216,986,862)	4,606,871,777
확정급여제도의재측정요소	-	-	-	51,460,206	51,460,206	-	51,460,206
해외사업장환산외환차이	-	-	59,606,158	-	59,606,158	-	59,606,158
2013.12.31	55,739,975,000	5,484,953,864	75,954,190	6,805,573,966	68,106,457,020	1,492,683,591	69,599,140,611

- 연결현금흐름표

<연 결 현 금 흐 림 표>

제 56 기 (2013. 01. 01 부터 2013. 12. 31 까지)

제 55 기 (2012. 01. 01 부터 2012. 12. 31 까지)

주식회사 SH에너지화학과 그 종속기업

(단위 : 원)

과 목	제56(당) 기		제55(전) 기	
I. 영업활동으로인한현금흐름		5,949,723,917		(855,725,056)
1. 영업에서창출된현금흐름	6,777,999,544		560,270,411	
당기순이익	4,606,871,777		210,854,347	
수익비용의 조정	5,860,032,317		8,112,892,045	
영업활동으로인한자산·부채의증감	(3,688,904,550)		(7,763,475,981)	
2. 이자의수취	13,763,386		12,619,621	
3. 이자의지급	(1,051,534,613)		(1,105,394,628)	
4. 배당금의수취	-		1,811,250	
5. 법인세의납부	-		(325,031,710)	
6. 법인세의환급	209,495,600		-	
II. 투자활동으로인한현금흐름		(1,945,784,699)		(1,232,511,964)
1. 투자활동으로인한현금유입액	327,607,438		3,442,701,638	
단기금융상품의감소	-		3,000,000,000	
매도가능금융자산의감소	-		105,656,250	
장기금융상품의감소	242,090,838		23,325,320	
장기대여금의감소	67,986,000		21,727,310	
유형자산의처분	2,180,600		123,472,800	
보증금의감소	15,350,000		168,519,958	

2. 투자활동으로인한현금유출액	(2,273,392,137)		(4,675,213,602)	
단기금융상품의증가	27,420,377		2,000,000,000	
장기금융상품의증가	19,454,515		21,179,421	
장기대여금의증가	57,013,890		-	
유형자산의취득	1,533,254,695		2,352,625,488	
무형자산의취득	636,248,660		6,755,460	
보증금의증가	-		294,653,233	
III. 재무활동으로인한현금흐름		(689,969,417)		(1,095,974,040)
1. 재무활동으로인한현금유입액	61,857,175,583		67,749,508,610	
단기차입금의차입	61,857,175,583		63,431,428,610	
장기차입금의차입	-		4,318,080,000	
2. 재무활동으로인한현금유출액	(62,547,145,000)		(68,845,482,650)	
단기차입금의상환	59,047,145,000		68,173,867,650	
유동성장기차입금의상환	500,000,000		-	
장기차입금의상환	3,000,000,000		-	
주식선택권의행사	-		407,775,000	
자기주식의취득(이익소각)	-		263,840,000	
IV. 현금및현금성자산의증가(감소) (I + II + III)		3,313,969,801		(3,184,211,060)
V. 기초의현금및현금성자산		2,188,210,956		5,237,441,865
VI. 외화표시현금및현금성자산의환율변동 효과		29,626,399		134,980,151
VII. 기말의현금및현금성자산		5,531,807,156		2,188,210,956

- 연결주석

제56(당기) 2013년 1월 1일부터 2013년 12월 31일까지

제55(전기) 2012년 1월 1일부터 2012년 12월 31일까지

1. 일반적인 사항

(1) 지배기업의 개요

한국채택국제회계기준 제 1027호(연결재무제표와 별도재무제표)에 의한 지배기업인주식회사 SH에너지화학(이하 "당사")은 1958년 5월 9일 합성수지의 제조 및 판매 업무를 주된 영업목적으로 하여 신아화학공업 주식회사로 설립되어 1992년 8월 29일 상호를 주식회사 신아로 변경한 후, 1995년 8월 26일 신호유화 주식회사로 변경하였고, 2005년 9월 23일에는 주식회사 SH케미칼로 변경하였으며, 이후 2008년 3월 21일 현재의 상호인 주식회사 SH에너지화학으로 변경하였습니다. 당사는 1985년 12월23일에 한국거래소가 개설한 유가증권 시장에 주식을 상장하였으며, 최대주주는 전체 지분 중 31.06%(34,522,638주)를 취득한 미국의 Realty Advisors, Inc.입니다.

당사의 설립시 자본금은 10,000천원이었으나 그 후 수차례 유,무상 증자를 거쳐 당기말 현재 자본금은 보통주 55,566,865천원, 우선주 173,110천원입니다. 당기말 현재 당사의 주요 주

주 현황은 다음과 같습니다.

주요주주	주식수		지분율	
	보통주	우선주	보통주	우선주
Realty Advisors, Inc.	34,522,638	-	31.06%	0.00%
자기주식	236,220	-	0.21%	0.00%
기타	76,374,872	6,220	68.73%	100.00%
계	111,133,730	6,220	100.00%	100.00%

(2) 연결대상 종속기업

1) 당기말 현재 지배기업의 종속기업(이하 "연결대상 종속기업")에 대한 투자현황은 다음과 같습니다.

(당기말)

종속기업명	주요 영업활동	지분율	법인설립 및 영업소재지	결산일
SH Energy USA, Inc.	가스개발	100.00%	미국	12월 31일
(주)RAK자산운용	집합투자업	63.50%	대한민국	12월 31일

(2) 당기 및 전기 중 연결대상 종속기업의 변동은 없습니다.

(3) 당기말 및 전기말 현재 연결대상 종속기업의 요약 재무정보는 다음과 같습니다.

(당기말)

(단위: 천원)

구분	SH Energy USA, Inc.	(주)RAK자산운용
유동자산	31,988	4,247,915
비유동자산	8,686,306	381,767
자산계	8,718,294	4,629,682
유동부채	11,375,558	54,249
비유동부채	-	485,889
부채계	11,375,558	540,138
지배기업 소유주지분	(2,657,264)	2,596,860
비지배지분	-	1,492,684
자본계	(2,657,264)	4,089,544

(전기말)

(단위: 천원)

구분	SH Energy USA, Inc.	(주)RAK자산운용
유동자산	33,533	4,833,705
비유동자산	8,925,821	453,397

자산계	8,959,354	5,287,102
유동부채	10,769,524	174,000
비유동부채	-	429,073
부채계	10,769,524	603,073
지배기업 소유주지분	(1,810,170)	2,974,359
비지배지분	-	1,709,670
자본계	(1,810,170)	4,684,029

(주) 상기 요약 재무상태는 사업결합시 발생한 영업권과 공정가치조정 및 지배기업과의 회계정책 차이조정 등을 반영한 후의 금액이며, 다만 내부거래는 제거하기 전의 금액입니다.

(4) 당기 및 전기 중 각 종속기업의 요약 경영성과는 아래와 같습니다.

(당기) (단위: 천원)

구분	SH Energy USA, Inc.	(주)RAK자산운용
매출액	104,630	2,024,047
영업손익	(182,676)	(596,272)
당기순손익	(906,701)	(594,485)
기타포괄손익	59,606	-
총포괄손익	(847,095)	(594,485)

(전기) (단위: 천원)

구분	SH Energy USA, Inc.	(주)RAK자산운용
매출액	80,189	1,962,285
영업손익	(209,231)	(482,170)
당기순손익	(889,242)	(482,331)
기타포괄손익	117,832	-
총포괄손익	(771,410)	(482,331)

(주) 상기 요약 경영성과는 사업결합시 발생한 영업권과 공정가치조정 및 지배기업과의 회계정책 차이조정 등을 반영한 후의 금액이며, 다만 내부거래는 제거하기 전의 금액입니다.

(5) 당기 및 전기 중 각 종속기업의 요약 현금흐름의 내용은 아래와 같습니다.

(당기) (단위: 천원)

구분	SH Energy USA, Inc.	(주)RAK자산운용
영업활동으로 인한 현금흐름	(598,896)	(951,964)
투자활동으로 인한 현금흐름	-	(24,869)
재무활동으로 인한 현금흐름	514,820	-

(전기)

(단위: 천원)

구분	SH Energy USA, Inc.	(주)RAK자산운용
영업활동으로 인한 현금흐름	(575,123)	(644,179)
투자활동으로 인한 현금흐름	-	718,585
재무활동으로 인한 현금흐름	463,660	-

(주) 상기 요약 현금흐름은 사업결합시 발생한 영업권과 공정가치 조정 및 지배기업과의 회계정책 차이조정 등을 반영한 후의 금액이며, 다만 내부거래는 제거하기 전의 금액입니다.

2. 연결재무제표 작성기준 및 중요한 회계정책

(1) 연결재무제표 작성기준

당사와 당사의 종속기업(이하 '연결실체')은 2011년 1월 1일 이후에 개시하는 연차 보고기간부터 한국채택국제회계기준을 적용하여 재무제표를 작성하고 있습니다.

연결재무제표 작성에 적용된 중요한 회계정책은 아래에 기술되어 있으며, 당기 연결재무제표의 작성에 적용된 중요한 회계정책은 아래에서 설명하는 기준서나 해석서의 도입과 관련된 영향을 제외하고는 전기 연결재무제표 작성시 채택한 회계정책과 동일합니다.

연결재무제표는 재평가금액이나 공정가치로 측정되는 특정 비유동자산과 금융자산을 제외하고는 역사적 원가주의를 기준으로 작성되었습니다. 역사적 원가는 일반적으로 자산을 취득하기 위하여 지급한 대가의 공정가치로 측정하고 있습니다.

한편, 당사의 정기주주총회 제출용 당기 연결재무제표는 2014년 3월 3일에 개최된 이사회에서 사실상 확정되었습니다.

1) 당기에 새로 도입된 기준서 및 해석서와 그로 인한 회계정책의 변경내용은 다음과 같습니다.

- 기업회계기준서 제1001호 재무제표 표시(개정)

동 개정사항은 기타포괄손익 항목을 후속적으로 당기손익으로 재분류되지 않는 항목과 특정 조건을 충족할 때 당기손익으로 재분류 되는 항목으로 구분하여 표시하는 것을 주요 내용으로 하고 있습니다. 동 개정사항은 재무제표의 표시에만 영향을 미치는 사항이며 연결실체의 재무상태와 경영성과에는 영향을 미치지 않습니다. 비교 표시된 연결재무제표는 소급적용에 따른 변경사항을 반영하여 재작성되었습니다.

- 기업회계기준서 제1019호 종업원급여(개정)

동 개정사항은 보험수리적손익의 인식선택권 중 범위접근법과 당기손익인식법을 폐지하고 보험수리적손익을 기타포괄손익으로 인식하도록 요구하고 있습니다. 또한 사외적립자산에 대한 기대수익은 기대수익률 대신 확정급여채무를 측정할 때 사용한 할인율을 적용하여 측정 후 순확정급여부채의 순이자비용에 포함하여 표시합니다. 한편 가득되지 않은 과거근무원가는 제도의 개정이나 축소가 발생한 때와 관련되는 구조조정원가나 해고급여를 인식할 때 중 이른 날에 비용으로 즉시 인식합니다. 동 개정사항이 연결실체의 재무제표에 미치는 중요한 영향은 없습니다.

- 기업회계기준서 제1107호 금융상품:공시(개정)

동 개정사항은 금융자산과 금융부채의 상계에 대한 공시를 주요 내용으로 하고 있으며, 기업 회계기준서 제1032호에서 규정하는 금융자산과 금융부채의 상계요건을 충족하는지 여부와 관계없이 법적으로 집행가능한 일괄상계약정 또는 이와 유사한 약정에 따라 금융상품을 상계할 수 있는 권리와 담보제공약정과 같은 상계 관련 약정에 대한 정보를 공시하도록 규정하고 있습니다. 연결실체는 기업회계기준서 제1032호에 따라 상계되는 금융상품이 없으며 일괄상계약정이나 이와 유사한 약정을 체결하고 있지 않으므로 동 개정사항이 연결실체의 연결재무제표에 미치는 중요한 영향은 없습니다.

- 기업회계기준서 제1110호 연결재무제표(제정)

동 기준서는 기존의 기업회계기준서 제1027호 '연결재무제표와 별도재무제표' 중 연결재무제표와 관련된 규정 및 기업회계기준해석서 제2012호 '연결: 특수목적기업'을 대체하는 기준서로서, 특수목적기업을 포함한 모든 기업에 대한 지배력을 판단하기 위한 단일의 기준을 제시하고 있습니다. 동 기준서에 따르면 투자자가 피투자자에 대한 관여로 변동이익에 노출되거나 변동이익에 대한 권리가 있고, 피투자자에 대한 자신의 힘으로 그러한 이익에 영향을 미칠 수 있을 때 피투자자를 지배한다고 규정하고 있습니다. 동 개정사항이 연결실체의 재무제표에 미치는 중요한 영향은 없습니다.

- 기업회계기준서 제1112호 타 기업에 대한 지분의 공시(제정)

동 기준서는 종속기업, 관계기업, 공동약정 및 비연결구조화기업에 대한 모든 형태의 지분을 보유하고 있는 기업의 공시를 규정하고 있으며, 타 기업에 대한 지분의 성격과 타 기업의 지분과 관련된 위험을 공시하고, 타 기업에 대한 지분이 연결회사의 재무상태, 재무성과 및 현금흐름에 미치는 영향을 공시하도록 요구하고 있습니다.

- 기업회계기준서 제1113호 공정가치 측정(제정)

동 기준서는 공정가치 측정에 대한 단일의 지침을 제공하고 있으며, 공정가치를 정의하고 공정가치를 측정하기 위한 체계를 수립하며 공정가치 측정에 관한 공시를 규정하고 있습니다. 동 기준서는 공정가치를 측정일에 시장참여자 사이의 정상거래에서 자산을 매도하면서 수취하거나 부채를 이전하면서 지급하게 될 가격으로 정의하고 있습니다. 공정가치는 현행 시장 상황에서 자산이나 부채의 가격을 결정할 때 시장참여자가 사용하게 될 가정을 사용하여 측정됩니다. 동 기준서에 따른 공정가치 측정을 위하여 공정가치 측정 대상이 되는 특정 자산이나 부채, 자산이나 부채에 대한 정상거래가 이루어지는 시장, 공정가치 측정에서 사용할 적절한 가치평가기법 등을 결정하여야 합니다. 또한 동 기준서는 공정가치 측정에 관한 광범위한 공시사항을 규정하고 있습니다.

상기 기준서 외에도 '지분상품 보유자에 대한 분배의 세효과'와 관련된 기업회계기준서 제1032호의 개정사항 등 당기부터 새로 도입된 기타의 기준서 및 해석서가 일부 존재하지만, 해당 기준서 및 해석서가 연결실체의 재무제표에 미치는 중요한 영향은 없습니다.

2) 당기말 현재 제정·공표되었으나 아직 시행일이 도래하지 아니하였으며, 연결실체가 조기 적용하지 아니한 한국채택국제회계기준의 내역은 다음과 같습니다.

- 기업회계기준서 제1032호 금융상품: 표시(개정)

동 개정사항은 금융자산과 금융부채의 상계 표시와 관련된 규정의 의미를 명확히 하여 상계의 권리는 미래사건에 따른 조건부여서는 안되며 약정기간 중 언제나 행사 가능하여야 하고 기업 자신과 거래상대방이 정상적인 사업과정인 경우 뿐만 아니라 채무불이행, 지급불능 등인 경우에도 집행가능하여야 한다는 것 등을 주요 내용으로 하고 있으며, 2014년 1월 1일 이후에 개시하는 회계연도부터 적용될 예정입니다.

- 기업회계기준서 제1039호 금융상품:인식과 측정(개정)

동 개정사항은 법령이나 규정의 도입으로 파생상품의 원래 계약상대방을 중앙청산소또는 중앙청산소와의 청산효과를 내기 위한 거래상대방의 역할을 하는 기업으로 교체하고 일정 요건을 충족하는 경우에, 위험회피회계를 계속 적용하는 것을 허용하는 것을 주요 내용으로 하고 있으며, 2014년 1월 1일 이후에 개시하는 회계연도부터 적용될 예정입니다.

- 기업회계기준해석서 제2121호 부담금(제정)

동 해석서는 정부가 법규에 따라 기업들에게 부과하는 부담금과 관련된 부채는 법규에 명시된 부담금 납부를 유발하는 활동이 발생하는 시점에 인식하는 것을 주요 내용으로 하고 있으며, 2014년 1월 1일 이후에 개시하는 회계연도부터 적용될 예정입니다.

상기 기준서 외에도 회수가능액에 대한 공시규정과 관련된 기업회계기준서 제1036호의 개정사항 등 당기부터 조기 적용이 가능한 새로운 개정사항 등이 일부 존재합니다.

연결실체는 상기에 열거된 기준서가 재무제표에 미치는 영향이 중요하지 않을 것으로 판단하고 있습니다.

(2) 연결기준

연결재무제표는 지배기업과 지배기업(또는 그 종속기업)이 지배하고 있는 다른 기업 (특수목적기업 포함)의 재무제표를 통합하고 있습니다. 연결실체는 1) 피투자자에 대한 힘, 2) 피투자자에 대한 관여로 인한 변동이익에 대한 노출 또는 권리, 3) 투자자의이익금액에 영향을 미치기 위하여 피투자자에 대하여 자신의 힘을 사용하는 능력의 3가지 요소를 모두 충족할 때 지배력이 존재한다고 판단하고 있습니다. 또한 상기 지배력의 3가지 요소 중 하나 이상에 변화가 있음을 나타내는 사실과 상황이 존재하는 경우, 피투자자를 지배하는지 재평가 하고 있습니다.

연결실체가 피투자자 의결권의 과반수 미만을 보유하더라도, 피투자자의 관련활동을일방적으로 지시할 수 있는 실질적인 능력을 가지기에 충분한 의결권을 보유하고 있다면 피투자자에 대한 힘을 보유하고 있는 것으로 판단하고 있습니다. 연결실체가 보유하고 있는 의결권이 피투자자에게 대한 힘을 부여하기에 충분한지 여부를 평가할 때 다음 사항을 포함하여 모든 관련 사실과 상황을 고려하고 있습니다.

- 보유 의결권의 상대적 규모와 다른 의결권 보유자의 주식 분산 정도
- 연결실체, 다른 의결권 보유자 또는 다른 당사자가 보유한 잠재적 의결권
- 계약상 약정에서 발생하는 권리
- 과거 주총에서의 의결양상을 포함하여, 결정이 이루어져야 하는 시점에 연결실체가 관련활동을 지시하는 현재의 능력을 가지고 있는지를 나타내는 다른 추가적인 사실과 상황

당기 중 취득 또는 처분한 종속기업과 관련된 수익과 비용은 취득이 사실상 완료된 날부터 또는 처분이 사실상 완료된 날까지 연결포괄손익계산서에 포함됩니다. 비지배지분의 장부금액은 최초 인식한 금액에 취득이후 자본 변동에 대한 비지배지분의 비례지분을 반영한 금액입니다. 비지배지분이 부(-)의 잔액이 되더라도 총포괄손익은 비지배지분에 귀속되고 있습니다.

연결실체를 구성하는 기업이 유사한 상황에서 발생한 동일한 거래나 사건에 대하여 연결재무제표에서 채택한 회계정책과 다른 회계정책을 사용한 경우에는 그 재무제표를 적절히 수

정하여 연결재무제표를 작성하고 있습니다.

연결실체 내의 거래, 이와 관련된 자산과 부채, 수익과 비용 등은 연결재무제표 작성시 모두 제거하고 있습니다.

지배력을 상실하지 않는 종속기업에 대한 연결실체의 소유지분변동은 자본거래로 회계처리하고 있습니다. 연결실체의 지배지분과 비지배지분의 장부금액은 종속기업에 대한 상대적 지분변동을 반영하여 조정하고 있습니다. 비지배지분의 조정금액과 지급하거나 수취한 대가의 공정가치의 차이는 자본으로 직접 인식하고 기업의 소유주에게 귀속시키고 있습니다.

지배기업이 종속기업에 대한 지배력을 상실한 경우, (i) 수취한 대가 및 보유한 지분의 공정가치의 합계액과 (ii) 종속기업의 자산(영업권 포함)과 부채, 비지배지분의 장부금액의 차이 금액을 처분손익으로 계상하고 있습니다. 종속기업과 관련하여 기타포괄손익으로 이전에 인식한 금액에 대하여 관련 자산이나 부채를 직접 처분한 경우의 회계처리(즉 당기손익으로 재분류하거나 직접 이익잉여금으로 대체)와 동일한 기준으로 회계처리하고 있습니다. 지배력을 상실한 날에 이전의 종속기업에 대한 투자자산의 공정가치는 기업회계기준서 제1039호 '금융상품: 인식과 측정'에 따른 금융자산의 최초 인식시의 공정가치로 간주하거나 적절한 경우 관계기업 또는 공동지배기업에 대한 투자의 최초 인식시의 원가로 간주하고 있습니다.

(3) 영업권

사업결합에서 발생하는 영업권은 지배력을 획득하는 시점(취득일)에 원가에서 누적손상차손을 차감하여 인식하고 있습니다.

손상검사를 위하여 영업권은 사업결합으로 인한 시너지효과가 예상되는 연결실체의 현금창출단위(또는 현금창출단위집단)에 배분됩니다.

영업권이 배분된 현금창출단위에 대해서는 매년 그리고 손상을 시사하는 징후가 있을 때마다 손상검사를 수행합니다. 현금창출단위의 회수가능액이 장부금액에 미달할 경우, 손상차손은 먼저 현금창출단위에 배분된 영업권의 장부금액을 감소시키고 잔여손상차손은 현금창출단위를 구성하는 다른 자산들의 장부금액에 비례하여 배분하고 있습니다. 영업권의 손상차손은 당기손익으로 직접 인식되어 있습니다. 영업권에 대해 인식한 손상차손은 추후에 환입할 수 없습니다.

(4) 외화환산

각 연결대상기업들의 개별재무제표는 그 기업의 영업활동이 이루어지는 주된 경제환경의 통화(기능통화)로 표시하고 있습니다. 연결재무제표를 작성하기 위해 개별기업들의 경영성과와 재무상태는 연결실체의 기능통화이면서 연결재무제표 작성을 위한 표시통화인 '원'으로 표시하고 있습니다.

개별기업들의 재무제표 작성에 있어서 그 기업의 기능통화 외의 통화(외화)로 이루어진 거래는 거래일의 환율로 기록됩니다. 매 보고기간말에 화폐성 외화항목은 보고기간 말의 환율로 재환산하고 있습니다. 한편 공정가치로 측정하는 비화폐성 외화항목은 공정가치가 결정된 날의 환율로 재환산하지만, 역사적 원가로 측정되는 비화폐성 외화항목은 재환산하지 않습니다.

화폐성 항목의 외환차이는 다음을 제외하고는 발생하는 기간의 당기손익으로 인식하고 있습니다.

- 미래 생산에 사용하기 위하여 건설중인 자산과 관련되고, 외화차입금에 대한 이자비용조정으로 간주되는 자산의 원가에 포함되는 외환차이
- 특정 외화위험을 회피하기 위한 거래에서 발생하는 외환차이

해외사업장과 관련하여 예측할 수 있는 미래에 결제할 계획도 없고 결제될 가능성도 없는 채권이나 채무로서 해외사업장순투자의 일부를 구성하는 화폐성항목에서 발생하는 외환차이. 이러한 외환차이는 기타포괄손익으로 인식하고 순투자의 전부나 일부 처분시점에서 자본에서 당기손익으로 재분류하고 있습니다.

연결재무제표를 작성하기 위하여 연결실체에 포함된 해외사업장의 자산과 부채는 보고기간말의 환율을 사용하여 '원'으로 표시하고 있습니다. 만약 환율이 당해 기간 동안 중요하게 변동하여 거래일의 환율을 사용하여야 하는 상황이 아니라면, 손익항목은 당해 기간의 평균환율로 환산하고 있으며, 이로 인하여 발생한 외환차이를 기타포괄손익으로 인식하고 자본(적절한 경우 비지배지분에 배분)에 누계하고 있습니다.

해외사업장을 처분하는 경우(즉 연결실체의 해외사업장에 대한 지분 전부의 처분, 해외사업장을 포함한 종속기업에 대한 지배력의 상실을 가져오는 처분, 공동약정의 지분의 부분적 처분 또는 해외사업장을 포함한 관계기업에 대한 지분의 부분적 처분 이후 보유하는 지분이 해외사업장을 포함하는 금융자산이 되는 경우), 지배기업에 귀속되는 해외사업장관련 외환차이의 누계액 전액을 당기손익으로 재분류하고 있습니다. 비지배지분에 귀속되는 그 해외사업장과 관련된 외환차이의 누계액은 제거하지만, 당기손익으로 재분류하지 않습니다.

해외사업장을 포함한 종속기업에 대한 지배력의 상실을 가져오지 않는 일부 처분의 경우, 외환차이의 누계액 중 비례적 지분을 비지배지분으로 재귀속시키고 당기손익으로 재분류하지 않습니다. 이 외의 모든 일부 처분의 경우(즉 중대한 영향력이나 공동지배력의 상실을 가져오지 않는 연결실체의 관계기업이나 공동지배기업에 대한 소유지분의 감소)에는 외환차이의 누계액 중 비례적 지분을 당기손익으로 재분류하고 있습니다.

해외사업장의 취득으로 발생하는 영업권과 식별가능한 자산과 부채에 대한 공정가치조정액은 해외사업장의 자산과 부채로 처리하고 보고기간말의 환율로 환산하고 있으며, 이로 인한 외환차이는 자본으로 인식하고 있습니다.

(5) 현금및현금성자산

연결실체의 현금및현금성자산은 보유중인 현금, 은행예금, 기타 취득 당시 만기일이 3개월 이내에 도래하는 매우 유동적인 단기투자자산을 포함하고 있습니다. 당좌차월은 재무상태표상 단기차입금 계정에 포함됩니다.

(6) 금융자산

금융자산은 연결실체가 계약의 당사자가 되는 때에 인식하고 있습니다. 금융자산은 최초 인식시 공정가치로 측정하고 있습니다. 금융자산의 취득과 직접 관련되는 거래원가는 최초 인식시 금융자산의 공정가치에 차감하거나 부가하고 있습니다. 다만 당기손익인식금융자산의 취득과 직접 관련되는 거래원가는 발생 즉시 당기손익으로 인식하고 있습니다.

금융자산의 정형화된 매입 또는 매도는 모두 매매일에 인식하거나 제거하고 있습니다. 금융자산의 정형화된 매입 또는 매도는 관련 시장의 규정이나 관행에 의하여 일반적으로 설정된 기간 내에 금융상품을 인도하는 계약조건에 따라 금융자산을 매입하거나 매도하는 계약입니다.

금융자산은 당기손익인식금융자산, 만기보유금융자산, 매도가능금융자산, 대여금 및수취채권으로 분류하고 있습니다. 이러한 분류는 금융자산의 성격과 보유목적에 따라 최초 인식시점에 결정하고 있습니다.

1) 유효이자율법

유효이자율법은 채무상품의 상각후원가를 계산하고 관련 기간에 걸쳐 이자수익을 배분하는

방법입니다. 유효이자율은 금융자산의 기대존속기간이나 (적절하다면) 그보다 짧은 기간에 걸쳐, 지급하거나 수취하는 수수료와 포인트(유효이자율의 주요 구성요소임), 거래원가 및 기타 할증액 또는 할인액을 포함하여 예상되는 미래현금수취액의 현재가치를 최초 인식시 순장부금액과 정확히 일치시키는 이자율입니다.

채무상품에 대한 이자수익은 채무상품이 당기손익인식금융자산으로 분류된 경우를 제외하고는 유효이자율법으로 인식하고 있습니다.

2) 당기손익인식금융자산

당기손익인식금융자산은 단기매매금융자산과 최초 인식시 당기손익인식금융자산으로 지정된 금융자산을 포함하고 있습니다. 단기간 내 매각을 목적으로 취득한 금융자산은 단기매매금융자산으로 분류하고 있으며 주계약과 분리하여 회계처리하는 내재파생상품을 포함한 모든 파생상품은 해당 파생상품이 유효한 위험회피수단으로 지정되지 않는 한 단기매매금융자산으로 분류하고 있습니다. 당기손익인식금융자산은 공정가치로 측정하며 평가손익은 당기손익으로 인식하고 있습니다.

다음의 경우 금융자산을 단기매매금융자산으로 분류하고 있습니다.

- 단기간 내 매도할 목적으로 취득한 경우
- 최초 인식시점에, 연결실체가 공동으로 관리하고 단기적 이익획득을 목적으로 최근 실제 운영하고 있는 특정 금융상품 포트폴리오의 일부인 경우
- 위험회피수단으로 지정되고 위험회피에 효과적인 파생상품이 아닌 파생상품

다음의 경우에 단기매매금융자산이 아닌 금융자산은 최초 인식시점에 당기손익인식금융자산으로 지정할 수 있습니다.

- 당기손익인식항목으로 지정함으로써, 지정하지 않았더라면 발생하였을 인식과 측정상의 불일치를 제거하거나 상당히 감소시킬 수 있는 경우
- 금융자산이 연결실체의 문서화된 위험관리나 투자전략에 따라 금융상품집합(금융자산, 금융부채 또는 금융자산과 금융부채의 조합으로 구성된 집합)의 일부를 구성하고, 공정가치 기준으로 관리하고 그 성과를 평가하며, 그 정보를 내부적으로 제공하는 경우
- 금융자산에 하나 또는 그 이상의 내재파생상품을 포함하고 있고, 기업회계기준서 제1039호 '금융상품: 인식과 측정'에 따라 합성계약 전체(자산 또는 부채)를 당기손익인식금융자산으로 지정할 수 있는 경우

3) 만기보유금융자산

지급금액이 확정되었거나 결정가능하고, 만기가 고정되었고 연결실체가 만기까지 보유할 적극적인 의도와 능력이 있는 비파생금융자산은 만기보유금융자산으로 분류하고 있습니다. 만기보유금융자산은 유효이자율을 사용하여 측정된 상각후원가에서 손상차손누계액을 차감한 금액으로 표시하고 있으며, 이자수익은 유효이자율법을 사용하여 인식하고 있습니다.

4) 매도가능금융자산

매도가능금융자산은 최초 인식시 매도가능금융자산으로 지정되거나 당기손익인식금융자산, 만기보유금융자산 또는 대여금 및 수취채권으로 분류되지 않는 비파생금융자산입니다.

매도가능금융자산은 후속적으로 매 보고기간말의 공정가치로 측정하고 있습니다. 당기손익

으로 인식하는 화폐성 매도가능금융자산의 외환손익(아래 참고)과 유효이자율법을 사용하여 계산한 이자수익을 제외한 매도가능금융자산의 장부금액 변동은 기타포괄손익으로 인식하고 자본(매도가능금융자산평가손익)에 누계하고 있습니다. 매도가능금융자산이 처분되거나 손상되는 때에 기타포괄손익으로 인식된 누적평가손익은 당기손익으로 재분류하고 있습니다.

매도가능지분상품의 배당금은 연결실체가 배당금을 수취할 권리가 확정되는 시점에 당기손익으로 인식하고 있습니다.

외화로 표시된 화폐성 매도가능금융자산의 공정가치는 해당 외화로 측정하며 보고기간 말 현재의 환율로 환산하고 있습니다. 당기손익으로 인식한 외환손익은 화폐성자산의 상각후원가에 기초하여 결정하며, 기타 외환손익은 기타포괄손익으로 인식하고 있습니다.

활성시장에서 가격이 공시되지 않으며, 공정가치를 신뢰성 있게 측정할 수 없는 매도가능지분상품과, 공시가격이 없는 이러한 지분상품과 연계되어 있으며 그 지분상품의 인도로 결제되어야 하는 파생상품은 매 보고기간 말에 취득원가에서 식별된 손상차손을 차감한 금액으로 측정하고 있습니다.

5) 대여금 및 수취채권

활성시장에서 가격이 공시되지 않으며, 지급금액이 확정되었거나 결정가능한 비파생금융자산은 원칙적으로 '대여금 및 수취채권'으로 분류하고 있습니다. 대여금 및 수취채권은 유효이자율법을 사용하여 계산된 상각후원가에서 손상차손누계액을 차감하여 측정하고 있습니다. 이자수익은 할인효과가 중요하지 않은 단기수취채권을 제외하고는 유효이자율법을 사용하여 인식하고 있습니다.

6) 금융자산의 손상

당기손익인식금융자산을 제외한 나머지 금융자산은 매 보고기간 말에 손상에 대한 징후를 평가합니다. 최초 인식 후에 하나 이상의 사건이 발생한 결과, 금융자산의 추정미래현금흐름에 영향을 미쳤다는 객관적인 증거가 있는 경우 당해 금융자산은 손상된 것으로 간주합니다.

매도가능금융자산으로 분류된 지분상품에 대하여는, 동 지분상품의 공정가치가 원가이하로 중요하게 하락하거나 지속적으로 하락하는 경우 손상이 발생하였다는 객관적인 증거로 간주하고 있습니다.

그 밖의 모든 금융자산에 대하여, 다음 중 하나에 해당하는 경우에 손상의 객관적인 증거로 간주하고 있습니다.

- 발행자 또는 거래상대방이 중요한 재무적 어려움에 처하는 경우
- 이자지급이나 원금상환의 불이행이나 연체
- 차입자가 파산하거나 재무구조조정이 있을 가능성이 높아지는 경우
- 재무적 어려움으로 당해 금융자산에 대한 활성시장이 소멸되는 경우

매출채권과 같은 특정 분류의 금융자산의 경우, 개별적으로 손상되지 않았다고 평가된 자산은 추가로 집합적으로 손상여부를 검토하고 있습니다. 수취채권 포트폴리오가 손상되었다는 객관적인 증거에는 수취채권의 채무불이행과 관련이 있는 국가 또는 지역의 경제상황에 있어서 주목할 만한 변화뿐만 아니라 대금회수에 관한 연결실체의 과거 경험, 평균신용공여기간을 초과하는 연체 횟수의 증가도 포함하고 있습니다.

상각후원가로 측정되는 금융자산의 경우, 당해 자산의 장부금액과 최초 유효이자율로 할인

한 추정미래현금흐름의 현재가치와의 차이를 손상차손으로 인식하고 있습니다.

원가로 측정되는 금융자산의 경우에는 당해 자산의 장부금액과 유사한 금융자산의 현행 시장수익률로 할인한 추정미래현금흐름의 현재가치와의 차이를 손상차손으로 인식하고 있습니다. 이러한 손상차손은 후속 기간에 환입하지 않습니다.

대여금및수취채권의 범주로 분류되는 금융자산이 손상되었다고 판단하는 경우 대손충당금을 사용하여 장부금액을 감소시키고 있으며, 회수가 불가능하다고 판단하는 경우 관련 채권과 대손충당금을 감소시키는 방식으로 제각하고 있습니다. 과거 제각하였던 금액이 후속적으로 회수된 경우 당기손익으로 회계처리를 하고 있습니다. 또한 대손충당금의 장부금액 변동은 당기손익으로 인식하고 있습니다.

매도가능금융자산이 손상되었다고 판단될 때, 과거에 기타포괄손익으로 인식한 누적평가손익은 당기손익으로 재분류하고 있습니다.

상각후원가로 측정하는 금융자산은 후속기간에 손상차손금액이 감소하고 그 감소가 손상을 인식한 후에 발생한 사건과 객관적으로 관련 있는 경우, 과거에 인식하였던 손상차손은 손상차손을 환입하는 시점의 금융자산의 장부금액이 손상차손을 인식하지 않았더라면 계상되었을 상각후원가를 초과하지 않는 범위내에서 환입하고 있습니다.

매도가능지분상품에 대해서는 과거에 당기손익으로 인식한 손상차손은 당기손익으로 환입하지 않습니다. 손상차손을 인식한 후의 공정가치의 증가분은 기타포괄손익으로 인식하고 있습니다. 매도가능채무상품에 대해서는 후속기간에 공정가치의 증가가 손상차손을 인식한 후에 발생한 사건과 객관적으로 관련 있는 경우 손상차손을 당기손익으로 환입하고 있습니다.

7) 금융자산의 제거

금융자산의 현금흐름에 대한 계약상 권리가 소멸하거나, 금융자산을 양도하고 금융자산의 소유에 따른 위험과 보상의 대부분을 다른 기업에게 이전할 때 금융자산을 제거하고 있습니다. 만약 금융자산의 소유에 따른 위험과 보상의 대부분을 이전하지도 않고 보유하지도 않으며, 양도한 금융자산을 계속하여 통제하고 있다면, 연결실체는 당해 금융자산에 대하여 지속적으로 관여하는 정도까지 계속하여 인식하고 있습니다. 만약 양도한 금융자산의 소유에 따른 위험과 보상의 대부분을 보유하고 있다면, 당해 금융자산을 계속 인식하고 수취한 대가는 담보 차입으로 인식하고 있습니다.

금융자산 전체를 제거하는 경우, 수취한 대가와 기타포괄손익으로 인식한 누적손익의 합계액과 당해 자산의 장부금액과의 차이는 당기손익으로 인식하고 있습니다.

금융자산의 전체가 제거되는 경우가 아닌 경우에는(예를 들어 연결실체가 양도자산의 일부를 재매입할 수 있는 옵션을 보유하거나, 잔여지분을 보유하고 있고 이러한 잔여지분의 보유가 소유에 따른 위험과 보상을 대부분 보유한 것으로 볼 수 없고 당해 자산을 통제하고 있는 경우), 연결실체는 당해 금융자산의 기존 장부금액을 양도일 현재 각 부분의 상대적 공정가치를 기준으로 지속적 관여에 따라 계속 인식되는 부분과 더 이상 인식되지 않는 부분으로 배분하고 있습니다. 제거되는 부분에 대하여 수취한 대가와 제거되는 부분에 배분된 기타포괄손익으로 인식된 누적손익의 합계액과 더 이상 인식되지 않는 부분에 배분된 장부금액과의 차이는 당기손익으로 인식하고 있습니다. 기타포괄손익으로 인식된 누적손익은 각 부분의 상대적 공정가치를 기준으로 계속 인식되는 부분과 더 이상 인식되지 않는 부분으로 배분하고 있습니다.

(7) 재고자산

재고자산은 취득원가와 순실현가능가치 중 낮은 금액으로 측정하고 있습니다. 원가는 이동평균법(미착품은 개별법)에 따라 결정하고 있습니다. 재고자산의 취득원가는 매입원가, 전환원가 및 재고자산을 이용가능한 상태로 준비하는데 필요한 기타 원가를 포함하고 있습니다.

순실현가능가치는 정상적인 영업과정의 예상판매가격에서 예상되는 추가완성원가와 판매비용을 차감한 금액입니다.

매출원가는 재고자산 판매에 따른 수익을 인식하는 기간에 재고자산의 장부금액으로 인식하며, 재고자산을 순실현가능가치로 감액한 평가손실과 모든 감모손실은 감액이나 감모가 발생한 기간의 비용으로 인식하고 있습니다. 또한 재고자산의 순실현가능가치의 상승으로 인한 재고자산평가손실의 환입은 환입이 발생한 기간의 비용으로 인식된 재고자산의 매출원가에서 차감하고 있습니다.

(8) 유형자산

유형자산은 원가로 측정하고 있으며 최초 인식 후에 취득원가에서 감가상각누계액과 손상차손누계액을 차감한 금액을 장부금액으로 표시하고 있습니다. 유형자산의 원가는 당해 자산의 매입 또는 건설과 직접적으로 관련되어 발생한 지출로서 경영진이 의도하는 방식으로 자산을 가동하는데 필요한 장소와 상태에 이르게 하는 데 직접 관련되는 원가와 자산을 해체, 제거하거나 부지를 복구하는 데 소요될 것으로 최초에 추정되는 원가를 포함하고 있습니다. 후속원가는 자산으로부터 발생하는 미래경제적효익이 유입될 가능성이 높으며, 그 원가를 신뢰성 있게 측정할 수 있는 경우에 한하여 자산의 장부금액에 포함하거나 적절한 경우 별도의 자산으로 인식하고 있으며, 대체된 부분의 장부금액은 제거하고 있습니다. 한편 일상적인 수선·유지와 관련하여 발생하는 원가는 발생시점에 당기손익으로 인식하고 있습니다.

유형자산 중 토지에 대해서는 감가상각을 하지 않으며, 이를 제외한 유형자산은 아래에 제시된 개별 자산별로 추정된 경제적 내용연수 동안 정액법으로 감가상각하고 있습니다.

구 분	내 용 연 수
건 물	40년
구 축 물	25~40년
기 계 장 치	9~25년
공 기 구	5년
집 기 비 품	5년
차량운반구	5년
리스개량자산	4년

유형자산을 구성하는 일부의 원가가 당해 유형자산의 전체원가에 비교하여 중요하다면, 해당 유형자산을 감가상각할 때 그 부분은 별도로 구분하여 감가상각하고 있습니다.

유형자산의 감가상각방법, 잔존가치 및 내용연수는 매 보고기간말에 재검토하고 있으며, 이를 변경하는 것이 적절하다고 판단되는 경우 회계추정의 변경으로 회계처리하고 있습니다. 유형자산을 처분하거나 사용이나 처분을 통한 미래경제적효익이 기대되지 않을 때 해당 유형자산의 장부금액을 재무상태표에서 제거하고 있습니다. 유형자산의 제거로 인하여 발생하는 손익은 순매각금액과 장부금액의 차이로 결정하고 있으며, 해당 유형자산이 제거되는 시점에 당기손익으로 인식하고 있습니다.

(9) 투자부동산

임대수익이나 시세차익을 얻기 위하여 보유하고 있는 부동산은 투자부동산으로 분류하고 있습니다. 투자부동산은 취득 시 발생한 거래원가를 포함하여 최초 인식시점에 원가로 측정하며, 최초 인식 후에 취득원가에서 감가상각누계액과 손상차손누계액을 차감한 금액을 장부금

액으로 표시하고 있습니다.

후속원가는 자산으로부터 발생하는 미래경제적효익이 유입될 가능성이 높으며, 그 원가를 신뢰성 있게 측정할 수 있는 경우에 한하여 자산의 장부금액에 포함하거나 적절한 경우 별도의 자산으로 인식하고 있으며, 후속지출에 의해 대체된 부분의 장부금액은 제거하고 있습니다. 한편 일상적인 수선·유지와 관련하여 발생하는 원가는 발생시점에 당기손익으로 인식하고 있습니다.

투자부동산 중 토지에 대해서는 감가상각을 하지 않으며, 토지를 제외한 투자부동산은 경제적 내용연수에 따라 40년을 적용하여 정액법으로 상각하고 있습니다.

투자부동산의 감가상각방법, 잔존가치 및 내용연수는 매 보고기간말에 재검토하고 있으며, 이를 변경하는 것이 적절하다고 판단되는 경우 회계추정의 변경으로 회계처리하고 있습니다.

투자부동산을 처분하거나, 투자부동산의 사용을 영구히 중지하고 처분으로도 더 이상의 미래경제적효익을 기대할 수 없는 경우에 해당 투자부동산의 장부금액을 재무상태표에서 제거하고 있습니다. 투자부동산의 제거로 인하여 발생하는 손익은 순매각금액과 장부금액의 차이로 결정하고 있으며, 해당 투자부동산이 제거되는 시점의 당기손익으로 인식하고 있습니다.

(10) 무형자산

1) 개별취득하는 무형자산

내용연수가 유한한 개별 취득하는 무형자산은 취득원가에서 상각누계액과 손상차손누계액을 차감한 금액으로 인식하며, 추정내용연수에 걸쳐 정액법으로 상각비를 계상하고 있습니다. 무형자산의 내용연수 및 상각방법은 매 보고기간종료일에 재검토하고 있으며, 이를 변경하는 것이 적절하다고 판단되는 경우 회계추정의 변경으로 회계처리하고 있습니다. 내용연수가 비한정인 개별 취득하는 무형자산은 취득원가에서 손상차손누계액을 차감한 금액으로 인식합니다.

2) 내부적으로 창출한 무형자산 - 연구 및 개발원가

연구활동에 대한 지출은 발생한 기간에 비용으로 인식하고 있습니다.

개발활동(또는 내부프로젝트의 개발단계)과 관련된 지출은 해당 개발계획의 결과가 새로운 제품의 개발이나 실질적 기능 향상을 위한 것이며 연결실체가 그 개발계획의 기술적, 상업적 달성가능성이 높고 소요되는 자원을 신뢰성있게 측정가능한 경우에만 무형자산으로 인식하고 있습니다.

내부적으로 창출한 무형자산의 취득원가는 그 무형자산이 위에서 기술한 인식조건을 최초로 충족시킨 시점 이후에 발생한 지출의 합계이며, 내부적으로 창출한 무형자산으로 인식되지 않는 개발원가는 발생시점에 비용으로 인식하고 있습니다.

내부적으로 창출한 무형자산은 최초 인식 후에 취득원가에서 상각누계액과 손상차손누계액을 차감한 금액으로 표시하고 있습니다.

3) 사업결합으로 취득한 무형자산

사업결합으로 취득하고 영업권과 분리하여 인식한 무형자산의 취득원가는 취득일의 공정가치로 측정하고, 최초 인식 후에 사업결합으로 취득한 무형자산은 취득원가에서 상각누계액과 손상차손누계액을 차감한 금액으로 표시하고 있습니다.

4) 무형자산의 제거

무형자산을 처분하거나 사용이나 처분을 통한 미래경제적효익이 기대되지 않을 때 해당 무형자산의 장부금액을 재무상태표에서 제거하고 있습니다. 무형자산의 제거로 인하여 발생하

는 손익은 순매각금액과 장부금액의 차이로 결정하고 있으며, 해당 무형자산이 제거되는 시점에 당기손익으로 인식하고 있습니다.

5) 광업권

연결실체는 해외 가스개발사업등에 대한 투자와 관련하여 당해 자산의 구입원가 또는 탐사 및 평가, 개발활동과 직접 관련되는 지출로서 미래의 경제적효익이 유입될 가능성이 매우 높은 지출은 무형자산으로 계상하고 있습니다.

연결실체는 가스광구의 탐사권리 취득 및 지형학적, 지질학적, 지구화학적 및 지구물리학적 연구, 탐사를 위한 시추, 경제적 추출의 기술적 실현 가능성과 상업화 가능성에 대한 평가등 탐사 및 평가활동에서 발생하는 지출과, 생산을 위한 제반설비의 건설 및 유정 시추등 개발 단계에서 발생하는 지출을 자본화하고 있습니다. 탐사 및 평가 관련 장부금액이 회수가능가액을 초과할 수 있는 사실이나 상황이 나타날 경우에는 손상검사를 수행합니다. 한편, 생산광구는 경제성이 있는 매장량이 발견된 개발허가를 받은 광구로서 그 원가는 구입가격, 건설원가 및 기타 생산을 개시하기 위하여 소요된 지출 및 복구충당부채의 추정가액을 포함합니다.

(11) 영업권을 제외한 유·무형자산의 손상

영업권을 제외한 유·무형자산은 자산손상을 시사하는 징후가 있는지를 매 보고기간말마다 검토하고 있으며, 자산손상을 시사하는 징후가 있는 경우에는 손상차손금액을 결정하기 위하여 자산의 회수가능액을 추정하고 있습니다. 연결실체는 개별 자산별로 회수가능액을 추정하고 있으며, 개별자산의 회수가능액을 추정할 수 없는 경우에는 그 자산이 속하는 현금창출단위의 회수가능액을 추정하고 있습니다. 공동자산은 합리적이고 일관된 배분기준에 따라 개별 현금창출단위에 배분하며, 개별 현금창출단위로 배분할 수 없는 경우에는 합리적이고 일관된 배분기준에 따라 배분될 수 있는 최소 현금창출단위집단에 배분하고 있습니다.

비한정내용연수를 가진 무형자산 또는 아직 사용할 수 없는 무형자산은 자산손상을 시사하는 징후와 관계없이 매년 손상검사를 실시하고 있습니다.

회수가능액은 개별 자산 또는 현금창출단위의 순공정가치와 사용가치 중 큰 금액으로 측정하며, 자산(또는 현금창출단위)의 회수가능액이 장부금액에 미달하는 경우에는 자산(또는 현금창출단위)의 장부금액을 회수가능액으로 감소시키고 감소된 금액은 당기손익으로 인식하고 있습니다.

과거기간에 인식한 손상차손을 환입하는 경우 개별자산(또는 현금창출단위)의 장부금액은 수정된 회수가능액과 과거기간에 손상차손을 인식하지 않았다면 현재 기록되어 있을 장부금액 중 작은 금액으로 결정하고 있으며, 해당 손상차손환입은 즉시 당기손익으로 인식하고 있습니다.

(12) 금융부채와 지분상품

1) 부채·자본 분류

채무상품과 지분상품은 계약의 실질에 따라 금융부채와 지분상품의 정의에 따라 금융부채 또는 자본으로 분류하고 있습니다.

2) 지분상품

지분상품은 기업의 자산에서 모든 부채를 차감한 후의 잔여지분을 나타내는 모든 계약입니다. 연결실체가 발행한 지분상품은 발행금액에서 직접발행원가를 차감한 순액으로 인식하고 있습니다.

자기지분상품을 재취득하는 경우, 이러한 지분상품은 자본에서 직접 차감하고 있습니다. 자기지분상품을 매입 또는 매도하거나 발행 또는 소각하는 경우의 손익은 당기손익으로 인식

하지 않습니다.

3) 금융부채

금융부채는 연결실체가 계약의 당사자가 되는 때에 인식하고 있습니다. 금융부채는 최초 인식시 공정가치로 측정하고 있습니다. 금융부채의 발행과 직접 관련되는 거래원가는 최초 인식시 금융부채의 공정가치에 차감하고 있습니다. 다만 당기손익인식금융부채의 발행과 직접 관련되는 거래원가는 발생 즉시 당기손익으로 인식하고 있습니다.

금융부채는 '당기손익인식금융부채' 또는 '기타부채'로 분류하고 있습니다.

4) 당기손익인식금융부채

금융부채는 단기매매항목이거나 당기손익인식금융부채로 지정할 경우 당기손익인식금융부채로 분류하고 있습니다.

다음의 경우 금융부채를 단기매매금융부채로 분류하고 있습니다.

- 주로 단기간 내에 재매입할 목적으로 부담한 경우
- 최초 인식시점에, 연결실체가 공동으로 관리하고 단기적 이익획득을 목적으로 최근 실제 운용하고 있는 특정 금융상품 포트폴리오의 일부인 경우, 연결실체가 공동으로 관리하는 특정 금융상품 포트폴리오의 일부
- 위험회피수단으로 지정되고 위험회피에 효과적인 파생상품이 아닌 파생상품

다음의 경우 단기매매항목이 아닌 금융부채는 최초 인식시점에 당기손익인식금융부채로 지정할 수 있습니다.

- 당기손익인식항목으로 지정함으로써, 지정하지 않았더라면 발생할 수 있는 측정이나 인식상의 불일치를 제거하거나 상당히 감소시킬 수 있는 경우
- 금융부채가 연결실체의 문서화된 위험관리나 투자전략에 따라 금융상품집합(금융자산, 금융부채 또는 금융자산과 금융부채의 조합으로 구성된 집합)의 일부를 구성하고, 공정가치 기준으로 관리하고 그 성과를 평가하며, 그 정보를 내부적으로 제공하는 경우
- 금융부채가 하나 이상의 내재파생상품을 포함하는 계약의 일부를 구성하고 기업회계기준서 제1039호 '금융상품: 인식과 측정'에 따라 합성계약 전체(자산 또는 부채)를 당기손익인식부채로 지정할 수 있는 경우

당기손익인식금융부채는 공정가치로 측정하며 재측정으로 인해 발생하는 평가손익은 당기손익으로 인식하여 포괄손익계산서상 '금융손익' 항목에 포함하고 있습니다. 그리고 당기손익으로 인식된 동 평가손익에는 당기손익인식금융부채와 관련하여 지급된 이자비용이 포함되어 있습니다.

5) 기타금융부채

기타금융부채는 유효이자율법을 사용하여 측정된 상각후원가로 후속측정되며, 이자비용은 유효이자율법을 사용하여 인식하고 있습니다.

유효이자율법은 금융부채의 상각후원가를 계산하고 관련 기간에 걸쳐 이자비용을 배분하는 방법입니다. 유효이자율은 금융부채의 기대존속기간이나 (적절하다면) 더 짧은 기간에 지급하거나 수취하는 수수료와 포인트(유효이자율의 주요 구성요소임), 거래원가 및 기타 할증액

또는 할인액을 포함하여 예상되는 미래현금지급액의 현재가치를 최초 인식시 순장부금액과 정확히 일치시키는 이자율입니다.

6) 금융보증부채

금융보증계약은 채무상품의 최초 계약조건이나 변경된 계약조건에 따라 지급기일에 특정 채무자가 지급하지 못하여 보유자가 입은 손실을 보상하기 위해 발행자가 특정금액을 지급하여야 하는 계약입니다.

금융보증부채는 공정가치로 최초 측정하며, 당기손익인식항목으로 지정되지 않았다면 다음 중 큰 금액으로 후속측정하여야 합니다.

- (가) 기업회계기준서 제1037호 '충당부채, 우발부채 및 우발자산'에 따라 결정된 금액
- (나) 최초인식금액에서 기업회계기준서 제1018호 '수익'에 따라 인식한 상각누계액을 차감한 금액

7) 금융부채의 제거

연결실체는 연결실체의 의무가 이행, 취소 또는 만료된 경우에만 금융부채를 제거합니다. 지급한 대가와 제거되는 금융부채의 장부금액과의 차이는 당기손익으로 인식하고 있습니다.

(13) 차입원가

연결실체는 적격자산의 취득, 건설 또는 제조와 직접 관련된 차입원가를 적격자산을 의도된 용도로 사용하거나 판매가능한 상태에 이를 때까지 당해 자산원가의 일부로 자본화하고 있습니다. 적격자산이란 의도된 용도로 사용하거나 판매될 수 있는 상태가 될 때까지 상당한 기간을 필요로 하는 자산을 말합니다.

적격자산을 취득하기 위한 목적으로 차입한 당해 차입금에서 발생하는 일시적 운용 투자수익은 자본화가능차입원가에서 차감하고 있습니다.

기타 차입원가는 발생한 기간의 당기손익으로 인식하고 있습니다.

(14) 퇴직급여비용과 해고급여

확정기여형퇴직급여제도에 대한 기여금은 종업원이 이에 대하여 지급받을 자격이 있는 용역을 제공한 때 비용으로 인식하고 있습니다.

확정급여형퇴직급여제도의 경우, 확정급여채무는 독립된 보험계리법인에 의해 예측단위적립방식을 이용하여 매 보고기간 말에 보험수리적 평가를 수행하여 계산하고 있습니다. 보험수리적손익과 사외적립자산의 수익(순확정급여부채(자산)의 순이자에포함된 금액 제외) 및 자산인식상한효과의 변동으로 구성된 순확정급여부채의 재측정요소는 재측정요소가 발생한 기간에 기타포괄손익으로 인식하고, 연결채무상태표에 즉시 반영하고 있습니다. 연결포괄손익계산서에 인식한 재측정요소는 이익잉여금으로 즉시 인식하며, 후속기간에 당기손익으로 재분류되지 아니합니다. 과거근무원가는 제도의 개정이 발생한 기간에 인식하고, 순이자는 기초시점에 순확정급여부채(자산)에 대한 할인율을 적용하여 산출하고 있습니다. 확정급여원가의 구성요소는 근무원가(당기근무원가와 과거근무원가 및 정산으로 인한 손익)와 순이자비용(수익) 및 재측정요소로 구성되어 있습니다.

연결실체는 근무원가와 순이자비용(수익)은 당기손익으로 인식하고 있으며, 재측정요소는 기타포괄손익에 인식하고 있습니다. 제도의 축소로 인한 손익은 과거근무원가로 처리하고 있습니다.

연결채무제표상 확정급여채무는 확정급여제도의 실제 과소적립액과 초과적립액을 표시하고 있습니다. 이러한 계산으로 산출된 초과적립액은 제도로부터 환급받거나 제도에 대한 미래

기여금이 절감되는 방식으로 이용가능한 경제적효익의 현재가치를가산한 금액을 한도로 자산으로 인식하고 있습니다.

해고급여에 대한 부채는 연결실체가 해고급여의 제안을 더 이상 철회할 수 없게 된 날 또는 연결실체가 해고급여의 지급을 수반하는 구조조정에 대한 원가를 인식한 날 중 이른날에 인식하고 있습니다.

(15) 충당부채와 우발부채

충당부채는 과거의 사건으로 인한 현재 의무(법적의무 또는 의제의무)로서, 당해 의무를 이행할 가능성이 높으며 그 의무의 이행에 소요될 금액을 신뢰성 있게 추정할 수 있을 경우에 인식하고 있습니다.

충당부채로 인식하는 금액은 관련된 사건과 상황에 대한 불가피한 위험과 불확실성을 고려하여 현재 의무의 이행에 소요되는 지출에 대한 각 보고기간 종료일 현재 최선의 추정치입니다. 화폐의 시간가치 효과가 중요한 경우 충당부채는 의무를 이행하기 위하여 예상되는 지출액의 현재가치로 평가하고 있습니다. 할인율은 부채의 고유한 위험과 화폐의 시간가치에 대한 현행 시장의 평가를 반영한 세전 이자율입니다. 시간경과에 따른 충당부채의 증가는 발생시 금융원가로 당기손익에 인식하고 있습니다.

충당부채를 결제하기 위해 필요한 지출액의 일부 또는 전부를 제 3 자가 변제할 것이 예상되는 경우 연결실체가 의무를 이행한다면 변제를 받을 것이 거의 확실하고 그 금액을 신뢰성 있게 측정할 수 있는 경우에는 당해 변제금액을 자산으로 인식하고 있습니다.

매 보고기간 종료일마다 충당부채의 잔액을 검토하고, 보고기간 종료일 현재 최선의 추정치를 반영하여 조정하고 있습니다. 의무이행을 위하여 경제적효익이 내재된 자원이 유출될 가능성이 더 이상 높지 아니한 경우에는 관련 충당부채를 환입하고 있습니다.

(16) 수익인식

수익은 연결실체가 통상적인 활동에서 받았거나 받을대가의 공정가액으로 구성되어 있으며 부가가치세액을 차감한 순액으로 표시하고 있습니다. 연결실체는 수익금액을 신뢰성 있게 측정할 수 있고, 미래의 경제적 효익이 기업에 유입될 가능성이 높으며, 거래와 관련하여 발생했거나 발생할 원가를 신뢰성 있게 측정할 수 있을 때에 인식하고 있습니다. 연결실체는 활동별로 다음에서 설명하고 있는 요건을 충족하는 경우에 수익을 인식하고 있습니다.

1) 재화의 판매

연결실체는 제품 및 상품에 대하여 재화의 소유에 따른 중요한 위험과 보상이 이전되며, 판매된 재화의 소유권과 결부된 통상적 수준의 지속적인 관리상 관여를 하지 않을 뿐만 아니라 효과적인 통제를 하지도 아니하는 시점에 수익을 인식하고 있습니다. 수익은 과거에 축적된 경험에 근거하여 판매시점에 추정한 수량 리베이트 및 매매할인과 반품금액을 차감한 순액으로 인식하고 있으며, 추정 반환금액은 부채로 인식하고 있습니다.

2) 이자수익

이자수익은 시간의 경과에 따라 유효이자율법에 의하여 인식하고 있으며, 이자부 투자자산을 취득하기 전에 지급받지 아니한 이자가 발생한 경우, 취득 후 처음 받은 이자에 대해서는 취득 이전 기간과 취득 이후 기간으로 배분하여 취득 이후 기간에 해당하는 이자만을 수익으로 인식하고 있습니다.

또한, 채권 손상이 발생하는 경우 연결실체는 채권금액의 장부금액을 회수가능액(미래 예상 현금흐름을 금융자산의 최초 유효이자율로 할인한 금액)까지 감액하며, 시간의 경과에 따라 증가하는 부분은 이자수익으로 인식하고 있습니다. 손상채권에 대한 이자수익은 최초 유효이자율에 의하여 인식하고 있습니다.

3) 배당금수익

배당금 수익은 주주로서 배당금을 받을 권리가 확정되는 시점에 인식하고 있습니다.

(17) 법인세

법인세비용은 당기법인세와 이연법인세로 구성되어 있습니다.

1) 당기법인세

당기 법인세부담액은 당기의 과세소득을 기초로 산정됩니다. 다른 과세기간에 가산되거나 차감될 손익항목 및 비과세항목이나 손금불인정항목 때문에 과세소득과 포괄손익계산서상 세전손익은 차이가 발생합니다. 연결실체의 당기법인세와 관련된 부채는 보고기간말까지 제정되었거나 실질적으로 제정된 세율 및 세법에 근거하여 계산됩니다.

2) 이연법인세

이연법인세는 재무제표상 자산과 부채의 장부금액과 과세소득 산출시 사용되는 세무기준액과의 차이인 일시적차이에 대하여 인식됩니다. 이연법인세부채는 일반적으로 모든 가산할 일시적 차이에 대하여 인식됩니다. 이연법인세자산은 일반적으로 차감할 일시적차이가 사용될 수 있는 과세소득의 발생가능성이 높은 경우에, 모든 차감할 일시적차이에 대하여 인식됩니다. 그러나 가산할 일시적차이가 영업권을 최초로 인식할 때 발생하거나, 자산 또는 부채가 최초로 인식되는 거래가 사업결합거래가 아니고 거래 당시에 회계이익과 과세소득(세무상결손금)에 영향을 미치지 아니하는 거래에서 발생하는 경우 이연법인세부채는 인식하지 않습니다. 그리고 차감할 일시적차이가 자산 또는 부채가 최초로 인식되는 거래가 사업결합거래가 아니고 거래 당시 회계이익과 과세소득(세무상결손금)에 영향을 미치지 않는 거래에서 발생하는 경우에는 이연법인세자산은 인식하지 않습니다.

연결실체가 일시적차이의 소멸시점을 통제할 수 있으며, 예측가능한 미래에 일시적 차이가 소멸하지 않을 가능성이 높은 경우를 제외하고는 종속기업, 관계기업에 대한 투자자산 및 조인트벤처 투자지분에 관한 가산할 일시적차이에 대하여 이연법인세부채를 인식합니다. 또한 이러한 투자자산 및 투자지분과 관련된 차감할 일시적차이로 인하여 발생하는 이연법인세자산은 일시적차이의 혜택을 사용할 수 있을만큼 충분한과세소득이 발생할 가능성이 높고, 일시적차이가 예측가능한 미래에 소멸할 가능성이 높은 경우에만 인식합니다.

이연법인세자산의 장부금액은 매 보고기간 말에 검토하고, 이연법인세자산의 전부 또는 일부가 회수될 수 있을만큼 충분한 과세소득이 발생할 가능성이 더 이상 높지 않은 경우 이연법인세자산의 장부금액을 감소시킵니다.

이연법인세자산과 부채는 보고기간 말까지 제정되었거나 실질적으로 제정된 세율 및세법에 근거하여 당해 부채가 결제되거나 자산이 실현되는 회계기간에 적용될 것으로 예상되는 세율을 사용하여 측정합니다. 이연법인세자산과 이연법인세부채를 측정할 때에는 보고기간 말 현재 연결실체가 관련 자산과 부채의 장부금액을 회수하거나 결제할 것으로 예상되는 방식에 따른 법인세효과를 반영하였습니다.

이연법인세자산과 부채는 연결실체가 당기법인세자산과 당기법인세부채를 상계할 수 있는 법적으로 집행가능한 권리를 가지고 있으며, 동일한 과세당국에 의해서 부과되는 법인세와 관련하여 과세대상기업이 동일하거나 과세대상기업은 다르지만 당기법인세 부채와 자산을 순액으로 결제할 의도가 있거나, 중요한 금액의 이연법인세부채가 결제되거나, 이연법인세자산이 회수될 미래에 각 회계기간마다 자산을 실현하는 동시에 부채를 결제할 의도가 있는 경우에만 상계합니다.

3) 당기법인세와 이연법인세의 인식

당기법인세와 이연법인세는 동일 회계기간 또는 다른 회계기간에 기타포괄손익이나자본으로 직접 인식되는 거래나 사건 또는 사업결합으로부터 발생하는 경우를 제외하고는 수익이나 비용으로 인식하여 당기손익에 포함합니다. 사업결합시에는 법인세효과는 사업결합에 대한 회계처리에 포함되어 반영됩니다.

(18) 자기주식

자기지분상품을 재취득하는 경우 (이하 "자기주식") 자본에서 차감하여 회계처리하고 있습니다. 한편, 자기주식을 매입 또는 매도하거나 발행 또는 소각하는 경우의 손익은 당기손익으로 인식하지 아니하고 자본에서 직접 인식하고 있습니다.

(19) 주식기준보상약정

종업원과 유사용역제공자에게 부여한 주식결제형주식기준보상은 부여일에 지분상품의 공정가치로 측정하고 있습니다.

부여일에 결정되는 주식결제형주식기준보상거래의 공정가치는, 가득될 지분상품에 대한 연결실체의 추정치에 근거하여 가득기간에 걸쳐 정액기준으로 비용화됩니다. 각 보고기간 말에 연결실체는 가득될 것으로 기대되는 지분상품의 수량에 대한 추정치를 수정하고 있습니다. 최초 추정에 대한 수정치의 효과는 누적비용이 수정치를 반영하도록 잔여 가득기간 동안에 걸쳐 당기 손익으로 인식하고 기타불입자본에 반영하고 있습니다.

종업원이 아닌 거래상대방에게 부여한 주식결제형기준보상은 제공받는 재화나 용역의 공정가치로 측정하고 있습니다. 다만 제공받는 재화나 용역의 공정가치를 신뢰성있게 추정할 수 없다면, 제공받는 재화나 용역은 재화나 용역을 제공받는 날을 기준으로 부여된 지분상품의 공정가치에 기초하여 측정하고 있습니다.

현금결제형주식기준보상의 경우 제공받은 재화나 용역의 대가에 해당하는 부채를 최초로 공정가치로 인식하고 있습니다. 부채가 결제되기전 매 보고기간 말과 결제시점에 부채의 공정가치는 재측정되고 공정가치변동액은 해당기간에 당기손익으로 인식하고 있습니다.

(20) 사업결합

종속기업 및 사업의 취득은 취득법을 적용하여 회계처리하였습니다. 사업결합 이전대가는 피취득자에 대한 지배력을 대가로 이전하는 자산, 연결실체가 발행하였거나 부담하는 부채 및 발행한 지분의 취득일의 공정가치(교환일)의 합계로 산정하고 있습니다. 취득관련원가는 발생시점에 당기손익으로 인식하고 있습니다.

취득일에 식별가능한 취득자산, 인수부채 및 우발부채는 다음을 제외하고는 취득일에 공정가치로 인식하고 있습니다.

- 이연법인세자산이나 부채와 종업원급여약정과 관련된 자산이나 부채는 각각 기업회계기준서 제1012호 '법인세'와 기업회계기준서 제1019호 '종업원급여'에 따라 인식하고 측정하고 있습니다.
- 연결실체가 피취득자의 주식기준보상을 자신의 주식기준보상으로 대체하면서 발생한 부채나 지분상품은 기업회계기준서 제1102호 '주식기준보상'에 따라 측정하고 있습니다.
- 기업회계기준서 제1105호 '매각예정비유동자산과 중단영업'에 따라 매각예정자산으로 분류된 비유동자산(또는 처분자산집단)은 기업회계기준서 제1105호에 따라 측정하고 있습니다.

영업권은 이전대가, 피취득자에 대한 비지배지분의 금액, 연결실체가 이전에 보유하고 있던 피취득자에 대한 지분의 공정가치의 합계금액이 취득일 현재 식별가능한 취득 자산과 인수

부채의 공정가치순액을 초과하는 금액으로 측정하고 있습니다. 취득일에 식별가능한 취득 자산과 인수 부채의 공정가치순액이 이전대가, 피취득자에 대한 비지배지분의 금액, 연결실체가 이전에 보유하고 있던 피취득자에 대한 지분의 공정가치의 합계금액을 초과하는 금액이 재검토 후에도 존재하는 경우에, 그 초과금액은 즉시 염가매수차익으로 당기손익에 반영하고 있습니다.

취득일에 피취득자에 대한 비지배지분의 요소가 현재의 지분이며 청산시에 보유자에게 기업 순자산의 비례적 몫에 대하여 권리를 부여하고 있는 경우에는 이러한 비지배지분은 취득일에 1) 공정가치나 2) 피취득자의 식별가능한 순자산에 대하여 인식한 금액 중 현재의 지분상품의 비례적 몫 중 하나의 방법으로 측정할 수 있습니다. 이러한 측정기준의 선택은 각 취득 거래별로 이루어집니다. 그 밖의 모든 비지배지분 요소는 한국채택국제회계기준에서 측정기준을 달리 요구하는 경우가 아니라면 취득일의 공정가치로 측정합니다.

사업결합으로 인한 연결실체의 이전대가에는 조건부 대가 약정으로 인한 자산과 부채를 포함하고 있으며 조건부 대가는 취득일의 공정가치로 측정하고 사업결합으로 인한 이전대가의 일부로 포함되어 있습니다. 취득일 이후 공정가치의 변동액은 측정기간 조정사항의 조건을 충족하는 경우 소급하여 조정하고 해당 영업권에서 조정하고 있습니다. 측정기간 조정사항이란 '조정기간'(취득일로부터 1년을 초과할 수 없음)동안 취득일 현재 존재하던 사실과 상황에 대한 추가적 정보를 획득하여 발생하는 조정사항을 말합니다.

측정기간 조정사항의 조건을 충족하지 않는 조건부 대가의 공정가치 변동액은 조건부 대가의 분류에 따라 회계처리하고 있습니다. 자본으로 분류된 조건부 대가는 이후보고일에 재측정하지 않고 결제되는 경우 자본으로 회계처리하고 있습니다. 자산이나 부채로 분류된 조건부 대가는 기업회계기준 제1039호 '금융상품: 인식과 측정'이나 기업회계기준 제1037호 '충당부채, 우발부채 및 우발자산'에 따라 이후 보고일에 재측정하고 적절한 경우 차손익이 있다면 당기손익으로 인식하고 있습니다.

단계적으로 이루어지는 사업결합에서, 연결실체는 이전에 보유하고 있던 피취득자에 대한 지분을 취득일(즉 연결실체가 지배력을 획득한 날)의 공정가치로 재측정하고 그결과 차손익이 있다면 당기손익으로 인식하고 있습니다. 취득일 이전에 피취득자에 대한 지분의 가치변동을 기타포괄손익으로 인식한 금액은 이전에 보유한 지분을 직접 처분하는 경우와 동일하게 당기손익으로 재분류하고 있습니다.

사업결합에 대한 최초 회계처리가 사업결합이 발생한 보고기간 말까지 완료되지 못한다면, 연결실체는 회계처리가 완료되지 못한 항목의 잠정 금액을 연결재무제표에 보고하고 있습니다. 측정기간(위 참조) 동안에 취득일 현재 존재하던 사실과 상황에 대하여 새롭게 입수한 정보가 있는 경우 연결실체는 취득일에 이미 알았다면 취득일에 인식된 금액의 측정에 영향을 주었을 그 정보를 반영하기 위하여 취득일에 인식한 잠정금액을 소급하여 조정하거나 추가적인 자산과 부채를 인식하고 있습니다.

(21) 공정가치

공정가치는 가격이 직접 관측가능한지 아니면 가치평가방법을 사용하여 추정하는지의 여부에 관계없이 측정일에 시장참여자 사이의 정상거래에서 자산을 매도하면서 수취하거나 부채를 이전하면서 지급하게 될 가격입니다. 자산이나 부채의 공정가치를 추정함에 있어 연결실체는 시장참여자가 측정일에 자산이나 부채의 가격을 결정할 때 고려하는 자산이나 부채의 특성을 고려합니다. 기업회계기준서 제1102호 '주식기준보상'의 적용범위에 포함되는 주식기준보상거래, 기업회계기준서 제1017호 '리스'의 적용범위에 포함되는 리스거래, 기업회계기준서 제1002호 '재고자산'의 순실현가능가치 및 기업회계기준서 제1036호 '자산손상'의 사용가치와 같이 공정가치와 일부 유사하나 공정가치가 아닌 측정치를 제외하고는 측정 또는 공시목적상 공정가치는 상기에서 설명한 원칙에 따라 결정됩니다.

또한 재무보고목적상 공정가치측정에 사용된 투입변수의 관측가능한 정도와 공정가치측정 치 전체에 대한 투입변수의 유의성에 기초하여 다음에서 설명하는 바와 같이 공정가치측정 치를 수준 1, 2 또는 3으로 분류합니다.

- (수준 1) 측정일에 동일한 자산이나 부채에 대한 접근 가능한 활성시장의 (조정되지 않은) 공시 가격
- (수준 2) 수준 1의 공시가격 이외에 자산이나 부채에 대해 직접적으로 또는 간접적으로 관측가능한 투입변수
- (수준 3) 자산이나 부채에 대한 관측가능하지 않은 투입변수

3. 중요한 판단과 추정 불확실성의 주요 원천

주석 2에서 기술된 연결실체의 회계정책을 적용함에 있어서, 경영진은 다른 자료로부터 쉽게 식별할 수 없는 자산과 부채의 장부금액에 대한 판단, 추정 및 가정을 하여야 합니다. 실제 결과는 이러한 추정치들과 다를 수도 있습니다.

추정과 기초적인 가정은 계속하여 검토됩니다. 회계추정에 대한 수정은 그러한 수정이 오직 당해 기간에만 영향을 미칠 경우 수정이 이루어진 기간에 인식되며, 당기와 미래 기간 모두 영향을 미칠 경우 수정이 이루어진 기간과 미래 기간에 인식됩니다.

차기 회계연도 내에 자산과 부채의 장부금액에 중요한 수정사항을 야기할 수 있는 중요한 위험요소를 가지고 있는 보고기간 말 현재의 미래에 관한 주요 가정 및 기타 추정 불확실성의 주요 원천은 다음과 같습니다.

(1) 확정급여형 퇴직급여제도

연결실체는 확정급여형 퇴직급여제도를 운영하고 있습니다. 확정급여채무는 매 보고기간말에 보험수리적 평가를 수행하여 계산되며, 이러한 보험수리적 평가방법을 적용하기 위해서는 할인율, 기대임금상승률, 사망률 등에 대한 가정을 추정하는 것이 필요합니다. 퇴직급여제도는 장기간이라는 성격으로 인하여 이러한 추정에 중요한 불확실성을 포함하고 있습니다. 보고기간 종료일 현재 확정급여형 퇴직급여채무는 4,917,666천원 (전기말 : 4,934,969천원)이며, 세부사항은 연결재무제표에 대한 주석 19에서 기술하고 있습니다.

(2) 대여금및수취채권에 대한 대손충당금 설정

대여금및수취채권에 대한 손상차손금액을 산정하기 위해 현재 채권의 연령, 과거 대손경험 및 기타 경제·산업환경요인들을 고려하여 대손발생액을 추정하고 있습니다.

(3) 유·무형자산의 측정

사업결합을 통해 유·무형자산을 취득할 경우 취득일의 공정가치를 결정하기 위해 공정가치의 추정과정을 거치게 됩니다. 또한, 관련 자산의 공정가치 추정 이외에 감가상각을 위한 내용연수의 추정이 필요하며, 이러한 추정에 경영진의 판단이 중요한 역할을 하게 됩니다.

(4) 비금융자산의 손상

연결실체는 매 보고기간 종료일에 모든 비금융자산에 대하여 손상징후의 존재여부를 평가하며, 비한정내용연수의 무형자산에 대해서는 매년 또는 손상징후가 있는 경우에 손상검사를 수행합니다. 기타 비금융자산에 대해서는 장부금액이 회수가가능하지 않을 것이라는 징후가 있을 때 손상검사를 수행합니다. 사용가치를 계산하기 위하여 경영자는 해당 자산이나 현금 창출단위로부터 발생하는 미래기대현금흐름을 추정하고 동 미래기대현금흐름의 현재가치를

계산하기 위한 적절한 할인율을 선택하여야 합니다.

※ 상세한 주석사항은 2014.03.14일 전자공시시스템(<http://dart.fss.or.kr>)에 공시예정인 당사의 연결감사보고서를 참조하시기 바랍니다.

2) 재무제표

- 대차대조표(재무상태표)

<대차대조표(재무상태표)>

제 56 기 2013. 12. 31 현재

제 55 기 2012. 12. 31 현재

주식회사 SH에너지화학

(단위 : 원)

과 목	제56(당) 기		제55(전) 기	
자 산				
I. 유 동 자 산		57,773,553,605		48,762,275,423
1. 현금및현금성자산	4,805,311,016		460,449,890	
2. 매출채권및기타채권	33,898,254,220		30,179,010,697	
3. 유동금융자산	50,000,000		-	
4. 재고자산	11,944,305,343		14,210,522,668	
5. 기타유동자산	7,075,098,216		3,882,366,698	
6. 당기법인세자산	584,810		29,925,470	
II. 비 유 동 자 산		52,211,212,952		53,730,534,940
1. 유형자산	31,944,569,519		32,608,108,442	
2. 무형자산	1,316,877,881		841,722,036	
3. 투자부동산	7,330,010,645		7,369,366,037	
4. 장기매출채권및기타채권	5,667,104,306		5,764,818,416	
5. 비유동금융자산	93,230,200		365,866,523	
6. 종속기업투자	4,445,000,000		4,445,000,000	
7. 이연법인세자산	1,263,549,101		2,185,282,186	
8. 기타비유동자산	150,871,300		150,371,300	
자 산 총 계		109,984,766,557		102,492,810,363
부 채				
I. 유 동 부 채		34,930,123,230		28,724,217,138
1. 매입채무및기타채무	6,200,743,168		3,953,981,833	
2. 단기차입금	26,982,012,340		24,066,914,083	
3. 유동성장기차입금	500,000,000		500,000,000	
4. 기타유동부채	1,247,367,722		203,321,222	
II. 비 유 동 부 채		5,272,754,257		8,879,981,144
1. 장기매입채무및기타채무	340,977,831		374,085,021	
2. 장기차입금	500,000,000		4,000,000,000	
3. 확정급여채무	4,431,776,426		4,505,896,123	
부 채 총 계		40,202,877,487		37,604,198,282
자 본				
I. 자본금		55,739,975,000		55,739,975,000
II. 기타불입자본		5,484,953,864		5,484,953,864
III. 이익잉여금		8,556,960,206		3,663,683,217

자 본 총 계		69,781,889,070		64,888,612,081
부채및자본총계		109,984,766,557		102,492,810,363

- 포괄손익계산서

<포괄손익계산서>

제 56 기 (2013. 01. 01 부터 2013. 12. 31 까지)

제 55 기 (2012. 01. 01 부터 2012. 12. 31 까지)

주식회사 SH에너지화학

(단위 : 원)

과 목	제56(당) 기		제55(전) 기	
I. 매출액		229,783,541,392		191,907,628,345
II. 매출원가		213,397,079,788		178,516,652,113
III. 매출총이익		16,386,461,604		13,390,976,232
1. 판매비와관리비	9,183,286,896		10,516,391,658	
IV. 영업이익		7,203,174,708		2,874,584,574
1. 기타영업외수익	620,196,284		762,974,828	
2. 기타영업외비용	137,841,511		62,559,102	
3. 금융수익	1,399,654,227		1,416,494,644	
4. 금융비용	3,516,303,196		3,328,027,759	
V. 법인세비용차감전순이익		5,568,880,512		1,663,467,185
VI. 법인세비용		727,063,729		583,729,201
VII. 당기순이익		4,841,816,783		1,079,737,984
VIII. 기타포괄손익		51,460,206		(112,484,706)
후속적으로 당기손익으로 재분류 되지 않는 항목	51,460,206		(56,965,127)	
1. 확정급여제도의재측정요소	51,460,206		(56,965,127)	
후속적으로 당기손익으로 재분류 될 수 있는 항목	-		(55,519,579)	
1. 매도가능금융자산평가손익	-		(55,519,579)	
IX. 당기총포괄이익		4,893,276,989		967,253,278
X. 주당이익				
1. 기본주당이익		43.7		9.7
2. 희석주당이익		43.7		9.7

- 자본변동표

<자본변동표>

제 56 기 (2013. 01. 01 부터 2013. 12. 31 까지)

제 55 기 (2012. 01. 01 부터 2012. 12. 31 까지)

주식회사 SH에너지화학

(단위 : 원)

과 목	자 본 금	기타불입자본	기타자본구성요 소	이익잉여금	총자본
-----	-------	--------	--------------	-------	-----

2012.1.1	55,739,975,000	5,798,439,113	55,519,579	2,904,750,360	64,498,684,052
당기순이익	-	-	-	1,079,737,984	1,079,737,984
매도가능금융자산평가손실	-	-	(55,519,579)	-	(55,519,579)
확정급여제도의재측정요소	-	-	-	(56,965,127)	(56,965,127)
주식선택권행사	-	(313,485,249)	-	-	(313,485,249)
자기주식의취득	-	(263,840,000)	-	-	(263,840,000)
이익소각	-	263,840,000	-	(263,840,000)	-
2012.12.31	55,739,975,000	5,484,953,864	-	3,663,683,217	64,888,612,081
2013.1.1	55,739,975,000	5,484,953,864	-	3,663,683,217	64,888,612,081
당기순이익	-	-	-	4,841,816,783	4,841,816,783
확정급여제도의재측정요소	-	-	-	51,460,206	51,460,206
2013.12.31	55,739,975,000	5,484,953,864	-	8,556,960,206	69,781,889,070

- 현금흐름표

<현금흐름표>

제 56 기 (2013. 01. 01 부터 2013. 12. 31 까지)

제 55 기 (2012. 01. 01 부터 2012. 12. 31 까지)

주식회사 SH에너지화학

(단위 : 원)

과 목	제56(당) 기	제55(전) 기
I. 영업활동으로인한현금흐름	7,500,584,615	363,577,124
1. 영업에서창출된현금흐름	8,328,860,242	1,779,572,591
당기순이익	4,841,816,783	1,079,737,984
수익비용의 조정	6,155,087,232	7,632,415,767
영업활동으로인한자산·부채의증감	(2,668,043,773)	(6,932,581,160)
2. 이자의수취	13,763,386	12,619,621
3. 이자의지급	(1,051,534,613)	(1,105,394,628)
4. 배당금의수취	-	1,811,250
5. 법인세의납부	-	(325,031,710)
6. 법인세의환급	209,495,600	-
II. 투자활동으로인한현금흐름	(2,465,754,072)	(2,397,506,230)
1. 투자활동으로인한현금유입액	312,257,438	274,181,680
매도가능금융자산의감소	-	105,656,250
장기금융상품의감소	242,090,838	23,325,320
장기대여금의감소	67,986,000	21,727,310
유형자산의처분	2,180,600	123,472,800
2. 투자활동으로인한현금유출액	(2,778,011,510)	(2,671,687,910)
단기대여금의증가	544,838,750	446,408,863
장기금융상품의증가	19,454,515	21,179,421
장기대여금의증가	57,013,890	-
유형자산의취득	1,520,455,695	2,197,344,166
무형자산의취득	636,248,660	6,755,460
III. 재무활동으로인한현금흐름	(689,969,417)	(1,095,974,040)

1.재무활동으로인한현금유입액	61,857,175,583		67,749,508,610	
단기차입금의차입	61,857,175,583		63,431,428,610	
장기차입금의차입	-		4,318,080,000	
2.재무활동으로인한현금유출액	(62,547,145,000)		(68,845,482,650)	
단기차입금의상환	59,047,145,000		68,173,867,650	
유동성장기차입금의상환	500,000,000		-	
장기차입금의상환	3,000,000,000		-	
주식선택권의행사	-		407,775,000	
자기주식의취득(이익소각)	-		263,840,000	
IV.현금및현금성자산의증가(감소) (I + II + III)		4,344,861,126		(3,129,903,146)
V.기초의현금및현금성자산		460,449,890		3,590,134,086
VI.외화표시현금및현금성자산의환율변동 효과		-		218,950
VII.기말의현금및현금성자산		4,805,311,016		460,449,890

- 이익잉여금처분계산서(안)

<이익잉여금처분계산서>

제 56 기	2013년 01월 01일부터 2013년 12월 31일까지	제 55 기	2012년 01월 01일부터 2012년 12월 31일까지
처분예정일	2014년 03월 24일	처분확정일	2013년 03월 25일

주식회사 SH에너지화학

(단위: 원)

구 분	제56 (당기)		제55 (전기)	
I. 미처분이익잉여금		8,556,960,206		3,663,683,217
1. 전기이월미처분이익잉여금	3,663,683,217		2,904,750,360	
2. 이익소각	-		(263,840,000)	
3. 확정급여제도의재측정요소	51,460,206		(56,965,127)	
4. 당기순이익	4,841,816,783		1,079,737,984	
II. 이익잉여금처분액		(1,829,945,755)		-
1. 이익준비금	(166,358,705)		-	
2. 배당금 주당배당금(률): 보통주 : 15원(3%) 우선주 : 20원(4%)	(1,663,587,050)		-	
III. 차기이월미처분이익잉여금		6,727,014,451		3,663,683,217

- 주석

제56(당기) 2013년 1월 1일부터 2013년 12월 31일까지

제55(전기) 2012년 1월 1일부터 2012년 12월 31일까지

1. 회사의 개요

주식회사 SH에너지화학(이하 "당사")은 1958년 5월 9일 합성수지의 제조 및 판매 업무를 주된 영업목적으로 하여 신아화학공업 주식회사로 설립되어 1992년 8월 29일 상호를 주식회사 신아로 변경한 후, 1995년 8월 26일 신호유화 주식회사로 변경하였고, 2005년 9월 23일에는 주식회사 SH케미칼로 변경하였으며, 이후 2008년 3월 21일 현재의 상호인 주식회사 SH에너지화학으로 변경하였습니다. 당사는 1985년 12월23일에 한국거래소가 개설한 유가증권시장에 주식을 상장하였으며, 최대주주는 전체 지분 중 31.06%(34,522,638주)를 취득한 미국의 Realty Advisors, Inc.입니다.

당사의 설립시 자본금은 10,000천원이었으나 그 후 수차례 유,무상 증자를 거쳐 당기말 현재 자본금은 보통주 55,566,865천원, 우선주 173,110천원입니다. 당기말 현재 당사의 주요 주주 현황은 다음과 같습니다.

주요 주주	주식 수		지분율	
	보통주	우선주	보통주	우선주
Realty Advisors, Inc.	34,522,638	-	31.06%	0.00%
자기주식	236,220	-	0.21%	0.00%
기타	76,374,872	6,220	68.73%	100.00%
계	111,133,730	6,220	100.00%	100.00%

2. 재무제표 작성기준 및 중요한 회계정책

(1) 재무제표 작성기준

당사는 2011년 1월 1일 이후에 개시하는 연차 보고기간부터 한국채택국제회계기준을 적용하여 재무제표를 작성하고 있습니다.

또한 당사의 재무제표는 기업회계기준서 제1027호 '연결재무제표와 별도재무제표'에 따른 별도재무제표로서 지배기업, 관계기업의 투자자 또는 공동지배기업의 참여자가 투자자산을 피투자자의 보고된 성과와 순자산에 근거하지 않고 직접적인 지분투자에 근거한 회계처리로 표시한 재무제표입니다.

재무제표 작성에 적용된 중요한 회계정책은 아래에 기술되어 있으며, 당기 재무제표의 작성에 적용된 중요한 회계정책은 아래에서 설명하는 기준서나 해석서의 도입과 관련된 영향을 제외하고는 전기 재무제표 작성시 채택한 회계정책과 동일합니다.

재무제표는 재평가금액이나 공정가치로 측정되는 특정 비유동자산과 금융자산을 제외하고는 역사적 원가주의를 기준으로 작성되었습니다. 역사적 원가는 일반적으로 자산을 취득하기 위하여 지급한 대가의 공정가치로 측정하고 있습니다.

한편, 당사의 정기주주총회 제출용 당기 재무제표는 2014년 3월 3일에 개최된 이사회에서 사실상 확정되었습니다.

1) 당기에 새로 도입된 기준서 및 해석서와 그로 인한 회계정책의 변경내용은 다음과 같습니다.

- 기업회계기준서 제1001호 재무제표 표시(개정)

동 개정사항은 기타포괄손익 항목을 후속적으로 당기손익으로 재분류되지 않는 항목과 특정

조건을 충족할 때 당기손익으로 재분류 되는 항목으로 구분하여 표시하는 것을 주요 내용으로 하고 있습니다. 동 개정사항은 재무제표의 표시에만 영향을 미치는 사항이며 당사의 재무상태와 경영성과에는 영향을 미치지 않습니다. 비교 표시된 재무제표는 소급적용에 따른 변경사항을 반영하여 재작성되었습니다.

- 기업회계기준서 제1019호 종업원급여(개정)

동 개정사항은 보험수리적손익의 인식선택권 중 범위접근법과 당기손익인식법을 폐지하고 보험수리적손익을 기타포괄손익으로 인식하도록 요구하고 있습니다. 또한 사외적립자산에 대한 기대수익은 기대수익률 대신 확정급여채무를 측정할 때 사용한 할인율을 적용하여 측정한 후 순확정급여부채의 순이자비용에 포함하여 표시합니다. 한편 가득되지 않은 과거근무원가는 제도의 개정이나 축소가 발생한 때와 관련되는 구조조정원가나 해고급여를 인식할 때 중 이른 날에 비용으로 즉시 인식합니다. 동 개정사항이 당사의 재무제표에 미치는 중요한 영향은 없습니다.

- 기업회계기준서 제1107호 금융상품:공시(개정)

동 개정사항은 금융자산과 금융부채의 상계에 대한 공시를 주요 내용으로 하고 있으며, 기업회계기준서 제1032호에서 규정하는 금융자산과 금융부채의 상계요건을 충족하는지 여부와 관계없이 법적으로 집행가능한 일괄상계약정 또는 이와 유사한 약정에 따라 금융상품을 상계할 수 있는 권리와 담보제공약정과 같은 상계 관련 약정에 대한 정보를 공시하도록 규정하고 있습니다. 당사는 기업회계기준서 제1032호에 따라 상계되는 금융상품이 없으며 일괄상계약정이나 이와 유사한 약정을 체결하고 있지 않으므로 동 개정사항이 당사의 재무제표에 미치는 중요한 영향은 없습니다.

- 기업회계기준서 제1112호 타 기업에 대한 지분의 공시(제정)

동 기준서는 종속기업, 관계기업, 공동약정 및 비연결구조화기업에 대한 모든 형태의 지분을 보유하고 있는 기업의 공시를 규정하고 있으며, 타 기업에 대한 지분의 성격과 타 기업의 지분과 관련된 위험을 공시하고, 타 기업에 대한 지분이 당사의 재무상태, 재무성과 및 현금흐름에 미치는 영향을 공시하도록 요구하고 있습니다.

- 기업회계기준서 제1113호 공정가치 측정(제정)

동 기준서는 공정가치 측정에 대한 단일의 지침을 제공하고 있으며, 공정가치를 정의하고 공정가치를 측정하기 위한 체계를 수립하며 공정가치 측정에 관한 공시를 규정하고 있습니다. 동 기준서는 공정가치를 측정일에 시장참여자 사이의 정상거래에서 자산을 매도하면서 수취하거나 부채를 이전하면서 지급하게 될 가격으로 정의하고 있습니다. 공정가치는 현행 시장 상황에서 자산이나 부채의 가격을 결정할 때 시장참여자가 사용하게 될 가정을 사용하여 측정됩니다. 동 기준서에 따른 공정가치 측정을 위하여 공정가치 측정대상이 되는 특정 자산이나 부채, 자산이나 부채에 대한 정상거래가 이루어지는 시장, 공정가치 측정에서 사용할 적절한 가치평가기법 등을 결정하여야 합니다. 또한 동 기준서는 공정가치 측정에 관한 광범위한 공시사항을 규정하고 있습니다.

상기 기준서 외에도 '지분상품 보유자에 대한 분배의 세효과'와 관련된 기업회계기준서 제1032호의 개정사항 등 당기부터 새로 도입된 기타의 기준서 및 해석서가 일부 존재하지만, 해당 기준서 및 해석서가 당사의 재무제표에 미치는 중요한 영향은 없습니다.

2) 당기말 현재 제정·공표되었으나 아직 시행일이 도래하지 아니하였으며, 당사가 조기 적용하지 아니한 한국채택국제회계기준의 내역은 다음과 같습니다.

- 기업회계기준서 제1032호 금융상품: 표시(개정)

동 개정사항은 금융자산과 금융부채의 상계 표시와 관련된 규정의 의미를 명확히 하여 상계의 권리는 미래사건에 따른 조건부여서는 안되며 약정기간 중 언제나 행사 가능하여야 하고 기업 자신과 거래상대방이 정상적인 사업과정인 경우 뿐만 아니라 채무불이행, 지급불능 등인 경우에도 집행가능하여야 한다는 것 등을 주요 내용으로 하고 있으며, 2014년 1월 1일 이후에 개시하는 회계연도부터 적용될 예정입니다.

- 기업회계기준서 제1039호 금융상품:인식과 측정(개정)

동 개정사항은 법령이나 규정의 도입으로 과생상품의 원래 계약상대방을 중앙청산소또는 중앙청산소와의 청산효과를 내기 위한 거래상대방의 역할을 하는 기업으로 교체하고 일정 요건을 충족하는 경우에, 위험회피회계를 계속 적용하는 것을 허용하는 것을 주요 내용으로 하고 있으며, 2014년 1월 1일 이후에 개시하는 회계연도부터 적용될 예정입니다.

- 기업회계기준해석서 제2121호 부담금(제정)

동 해석서는 정부가 법규에 따라 기업들에게 부과하는 부담금과 관련된 부채는 법규에 명시된 부담금 납부를 유발하는 활동이 발생하는 시점에 인식하는 것을 주요 내용으로 하고 있으며, 2014년 1월 1일 이후에 개시하는 회계연도부터 적용될 예정입니다.

상기 기준서 외에도 회수가능액에 대한 공시규정과 관련된 기업회계기준서 제1036호의 개정사항 등 당기부터 조기 적용이 가능한 새로운 개정사항 등이 일부 존재합니다.

당사는 상기에 열거된 기준서가 재무제표에 미치는 영향이 중요하지 않을 것으로 판단하고 있습니다.

(2) 외화환산

당사는 재무제표에 포함되는 항목들을 영업활동이 이루어지는 주된 경제환경에서의 통화(기능통화)를 이용하여 측정하고 있으며, 당사의 기능통화와 표시통화는 "원화(KRW)"입니다. 이에 따라 재무제표 작성에 있어서 기능통화 외의 통화(외화)로 이루어진 거래는 거래일의 환율로 기록됩니다. 매 보고기간 종료일에 화폐성 외화항목은 보고기간 종료일의 환율로 재환산하고 있습니다. 한편 공정가치로 측정하는 비화폐성 외화항목은 공정가치가 결정된 날의 환율로 재환산하지만, 역사적 원가로 측정되는 비화폐성 외화항목은 재환산하지 않습니다.

화폐성 항목의 외환차이는 다음을 제외하고는 발생하는 기간의 당기손익으로 인식하고 있습니다.

- 미래 생산에 사용하기 위하여 건설중인 자산과 관련되고, 외화차입금에 대한 이자비용조정으로 간주되는 자산의 원가에 포함되는 외환차이
- 특정 외화위험을 회피하기 위한 거래에서 발생하는 외환차이
- 해외사업장과 관련하여 예측할 수 있는 미래에 결제할 계획도 없고 결제될 가능성도 없는 채권이나 채무로서 해외사업장순투자의 일부를 구성하는 화폐성항목에서 발생하는 외환차이. 이러한 외환차이는 기타포괄손익으로 인식하고 순투자의 전부나 일부 처분시점에서 자본에서 당기손익으로 재분류하고 있습니다.

(3) 현금및현금성자산

당사의 현금및현금성자산은 보유중인 현금, 은행예금, 기타 취득 당시 만기일이 3개월 이내에 도래하는 매우 유동적인 단기투자자산을 포함하고 있습니다. 당좌차월은 재무상태표상 단기차입금 계정에 포함됩니다.

(4) 금융자산

금융자산은 당사가 계약의 당사자가 되는 때에 인식하고 있습니다. 금융자산은 최초 인식시 공정가치로 측정하고 있습니다. 금융자산의 취득과 직접 관련되는 거래원가는 최초 인식시 금융자산의 공정가치에 차감하거나 부가하고 있습니다. 다만 당기손익인식금융자산의 취득과 직접 관련되는 거래원가는 발생 즉시 당기손익으로 인식하고 있습니다.

금융자산의 정형화된 매입 또는 매도는 모두 매매일에 인식하거나 제거하고 있습니다. 금융자산의 정형화된 매입 또는 매도는 관련 시장의 규정이나 관행에 의하여 일반적으로 설정된 기간 내에 금융상품을 인도하는 계약조건에 따라 금융자산을 매입하거나 매도하는 계약입니다.

금융자산은 당기손익인식금융자산, 만기보유금융자산, 매도가능금융자산, 대여금 및수취채권으로 분류하고 있습니다. 이러한 분류는 금융자산의 성격과 보유목적에 따라 최초 인식시점에 결정하고 있습니다.

1) 유효이자율법

유효이자율법은 채무상품의 상각후원가를 계산하고 관련 기간에 걸쳐 이자수익을 배분하는 방법입니다. 유효이자율은 금융자산의 기대존속기간이나 (적절하다면) 그보다 짧은 기간에 걸쳐, 지급하거나 수취하는 수수료와 포인트(유효이자율의 주요 구성요소임), 거래원가 및 기타 할증액 또는 할인액을 포함하여 예상되는 미래현금수취액의 현재가치를 최초 인식시 순장부금액과 정확히 일치시키는 이자율입니다.

채무상품에 대한 이자수익은 채무상품이 당기손익인식금융자산으로 분류된 경우를 제외하고는 유효이자율법으로 인식하고 있습니다.

2) 당기손익인식금융자산

당기손익인식금융자산은 단기매매금융자산과 최초 인식시 당기손익인식금융자산으로 지정한 금융자산을 포함하고 있습니다. 단기간 내 매각을 목적으로 취득한 금융자산은 단기매매금융자산으로 분류하고 있으며 주계약과 분리하여 회계처리하는 내재파생상품을 포함한 모든 파생상품은 해당 파생상품이 유효한 위험회피수단으로 지정되지 않는 한 단기매매금융자산으로 분류하고 있습니다. 당기손익인식금융자산은 공정가치로 측정하며 평가손익은 당기손익으로 인식하고 있습니다.

다음의 경우 금융자산을 단기매매금융자산으로 분류하고 있습니다.

- 단기간 내 매도할 목적으로 취득한 경우
- 최초 인식시점에, 당사가 공동으로 관리하고 단기적 이익획득을 목적으로 최근 실제 운용하고 있는 특정 금융상품 포트폴리오의 일부인 경우
- 위험회피수단으로 지정되고 위험회피에 효과적인 파생상품이 아닌 파생상품

다음의 경우에 단기매매금융자산이 아닌 금융자산은 최초 인식시점에 당기손익인식금융자산으로 지정할 수 있습니다.

- 당기손익인식항목으로 지정함으로써, 지정하지 않았더라면 발생하였을 인식과 측정상의 불일

치를 제거하거나 상당히 감소시킬 수 있는 경우

- 금융자산이 당사의 문서화된 위험관리나 투자전략에 따라 금융상품집합(금융자산, 금융부채 또는 금융자산과 금융부채의 조합으로 구성된 집합)의 일부를 구성하고, 공정가치 기준으로 관리하고 그 성과를 평가하며, 그 정보를 내부적으로 제공하는 경우
- 금융자산에 하나 또는 그 이상의 내재파생상품을 포함하고 있고, 기업회계기준서 제1039호 '금융상품: 인식과 측정'에 따라 합성계약 전체(자산 또는 부채)를 당기손익인식금융자산으로 지정할 수 있는 경우

3) 만기보유금융자산

지급금액이 확정되었거나 결정가능하고, 만기가 고정되었고 당사가 만기까지 보유할 적극적인 의도와 능력이 있는 비파생금융자산은 만기보유금융자산으로 분류하고 있습니다. 만기보유금융자산은 유효이자율을 사용하여 측정된 상각후원가에서 손상차손누계액을 차감한 금액으로 표시하고 있으며, 이자수익은 유효이자율법을 사용하여 인식하고 있습니다.

4) 매도가능금융자산

매도가능금융자산은 최초 인식시 매도가능금융자산으로 지정되거나 당기손익인식금융자산, 만기보유금융자산 또는 대여금 및 수취채권으로 분류되지 않는 비파생금융자산입니다.

매도가능금융자산은 후속적으로 매 보고기간말의 공정가치로 측정하고 있습니다. 당기손익으로 인식하는 화폐성 매도가능금융자산의 외환손익(아래 참고)과 유효이자율법을 사용하여 계산한 이자수익을 제외한 매도가능금융자산의 장부금액 변동은 기타포괄손익으로 인식하고 자본(매도가능금융자산평가손익)에 누계하고 있습니다. 매도가능금융자산이 처분되거나 손상되는 때에 기타포괄손익으로 인식된 누적평가손익은 당기손익으로 재분류하고 있습니다. 매도가능지분상품의 배당금은 당사가 배당금을 수취할 권리가 확정되는 시점에 당기손익으로 인식하고 있습니다.

외화로 표시된 화폐성 매도가능금융자산의 공정가치는 해당 외화로 측정하며 보고기간 말 현재의 환율로 환산하고 있습니다. 당기손익으로 인식한 외환손익은 화폐성자산의 상각후원가에 기초하여 결정하며, 기타 외환손익은 기타포괄손익으로 인식하고 있습니다.

활성시장에서 가격이 공시되지 않으며, 공정가치를 신뢰성 있게 측정할 수 없는 매도가능지분상품과, 공시가격이 없는 이러한 지분상품과 연계되어 있으며 그 지분상품의 인도로 결제되어야 하는 파생상품은 매 보고기간 말에 취득원가에서 식별된 손상차손을 차감한 금액으로 측정하고 있습니다.

5) 대여금 및 수취채권

활성시장에서 가격이 공시되지 않으며, 지급금액이 확정되었거나 결정가능한 비파생금융자산은 원칙적으로 '대여금 및 수취채권'으로 분류하고 있습니다. 대여금 및 수취채권은 유효이자율법을 사용하여 계산된 상각후원가에서 손상차손누계액을 차감하여 측정하고 있습니다. 이자수익은 할인효과가 중요하지 않은 단기수취채권을 제외하고는 유효이자율법을 사용하여 인식하고 있습니다.

6) 금융자산의 손상

당기손익인식금융자산을 제외한 나머지 금융자산은 매 보고기간 말에 손상에 대한 징후를 평가합니다. 최초 인식 후에 하나 이상의 사건이 발생한 결과, 금융자산의 추정미래현금흐름에 영향을 미쳤다는 객관적인 증거가 있는 경우 당해 금융자산은 손상된 것으로 간주합니다.

매도가능금융자산으로 분류된 지분상품에 대하여는, 동 지분상품의 공정가치가 원가이하로

중요하게 하락하거나 지속적으로 하락하는 경우 손상이 발생하였다는 객관적인 증거로 간주하고 있습니다.

그 밖의 모든 금융자산에 대하여, 다음 중 하나에 해당하는 경우에 손상의 객관적인 증거로 간주하고 있습니다.

- 발행자 또는 거래상대방이 중요한 재무적 어려움에 처하는 경우
- 이차지급이나 원금상환의 불이행이나 연체
- 차입자가 파산하거나 재무구조조정이 있을 가능성이 높아지는 경우
- 재무적 어려움으로 당해 금융자산에 대한 활성시장이 소멸되는 경우

매출채권과 같은 특정 분류의 금융자산의 경우, 개별적으로 손상되지 않았다고 평가된 자산은 추가로 집합적으로 손상여부를 검토하고 있습니다. 수취채권 포트폴리오가 손상되었다는 객관적인 증거에는 수취채권의 채무불이행과 관련이 있는 국가 또는 지역의 경제상황에 있어서 주목할 만한 변화뿐만 아니라 대금회수에 관한 당사의 과거 경험, 평균신용공여기간을 초과하는 연체 횟수의 증가도 포함하고 있습니다.

상각후원가로 측정되는 금융자산의 경우, 당해 자산의 장부금액과 최초 유효이자율로 할인한 추정미래현금흐름의 현재가치와의 차이를 손상차손으로 인식하고 있습니다.

원가로 측정되는 금융자산의 경우에는 당해 자산의 장부금액과 유사한 금융자산의 현행 시장수익률로 할인한 추정미래현금흐름의 현재가치와의 차이를 손상차손으로 인식하고 있습니다. 이러한 손상차손은 후속 기간에 환입하지 않습니다.

대여금및수취채권의 범주로 분류되는 금융자산이 손상되었다고 판단하는 경우 대손충당금을 사용하여 장부금액을 감소시키고 있으며, 회수가 불가능하다고 판단하는 경우 관련 채권과 대손충당금을 감소시키는 방식으로 제각하고 있습니다. 과거 제각하였던 금액이 후속적으로 회수된 경우 당기손익으로 회계처리를 하고 있습니다. 또한 대손충당금의 장부금액 변동은 당기손익으로 인식하고 있습니다.

매도가능금융자산이 손상되었다고 판단될 때, 과거에 기타포괄손익으로 인식한 누적평가손익은 당기손익으로 재분류하고 있습니다.

상각후원가로 측정하는 금융자산은 후속기간에 손상차손금액이 감소하고 그 감소가 손상을 인식한 후에 발생한 사건과 객관적으로 관련 있는 경우, 과거에 인식하였던 손상차손은 손상차손을 환입하는 시점의 금융자산의 장부금액이 손상차손을 인식하지 않았더라면 계상되었을 상각후원가를 초과하지 않는 범위내에서 환입하고 있습니다.

매도가능지분상품에 대해서는 과거에 당기손익으로 인식한 손상차손은 당기손익으로 환입하지 않습니다. 손상차손을 인식한 후의 공정가치의 증가분은 기타포괄손익으로 인식하고 있습니다. 매도가능채무상품에 대해서는 후속기간에 공정가치의 증가가 손상차손을 인식한 후에 발생한 사건과 객관적으로 관련 있는 경우 손상차손을 당기손익으로 환입하고 있습니다.

7) 금융자산의 제거

금융자산의 현금흐름에 대한 계약상 권리가 소멸하거나, 금융자산을 양도하고 금융자산의 소유에 따른 위험과 보상의 대부분을 다른 기업에게 이전할 때 금융자산을 제거하고 있습니다. 만약 금융자산의 소유에 따른 위험과 보상의 대부분을 이전하지도 않고 보유하지도 않으며, 양도한 금융자산을 계속하여 통제하고 있다면, 당사는 당해금융자산에 대하여 지속적으로 관여하는 정도까지 계속하여 인식하고 있습니다. 만약 양도한 금융자산의 소유에 따른 위험과 보상의 대부분을 보유하고 있다면, 당사는당해 금융자산을 계속 인식하고 수취한 대가

는 담보 차입으로 인식하고 있습니다.

금융자산 전체를 제거하는 경우, 수취한 대가와 기타포괄손익으로 인식한 누적손익의 합계액과 당해 자산의 장부금액과의 차이는 당기손익으로 인식하고 있습니다.

금융자산의 전체가 제거되는 경우가 아닌 경우에는(예를 들어 당사가 양도자산의 일부를 재매입할 수 있는 옵션을 보유하거나, 잔여지분을 보유하고 있고 이러한 잔여지분의 보유가 소유에 따른 위험과 보상을 대부분 보유한 것으로 볼 수 없고 당해 자산을 통제하고 있는 경우), 당사는 당해 금융자산의 기존 장부금액을 양도일 현재 각 부분의 상대적 공정가치를 기준으로 지속적 관여에 따라 계속 인식되는 부분과 더 이상 인식되지 않는 부분으로 배분하고 있습니다. 제거되는 부분에 대하여 수취한 대가와 제거되는 부분에 배분된 기타포괄손익으로 인식된 누적손익의 합계액과 더 이상 인식되지 않는 부분에 배분된 장부금액과의 차이는 당기손익으로 인식하고 있습니다. 기타포괄손익으로 인식된 누적손익은 각 부분의 상대적 공정가치를 기준으로 계속 인식되는 부분과 더 이상 인식되지 않는 부분으로 배분하고 있습니다.

(5) 재고자산

재고자산은 취득원가와 순실현가능가치 중 낮은 금액으로 측정하고 있습니다. 원가는 이동평균법(미착품은 개별법)에 따라 결정하고 있습니다. 재고자산의 취득원가는 매입원가, 전환원가 및 재고자산을 이용가능한 상태로 준비하는데 필요한 기타 원가를 포함하고 있습니다. 순실현가능가치는 정상적인 영업과정의 예상판매가격에서 예상되는 추가완성원가와 판매비용을 차감한 금액입니다.

매출원가는 재고자산 판매에 따른 수익을 인식하는 기간에 재고자산의 장부금액으로 인식하며, 재고자산을 순실현가능가치로 감액한 평가손실과 모든 감모손실은 감액이나 감모가 발생한 기간의 비용으로 인식하고 있습니다. 또한 재고자산의 순실현가능가치의 상승으로 인한 재고자산평가손실의 환입은 환입이 발생한 기간의 비용으로 인식된 재고자산의 매출원가에서 차감하고 있습니다.

(6) 종속기업투자

당사의 재무제표는 기업회계기준서 제1027호에 따른 별도재무제표로서 지배기업의 투자자가 투자자산을 피투자자의 보고된 성과와 순자산에 근거하지 않고 직접적인 지분 투자에 근거한 회계처리로 표시한 재무제표입니다. 당사는 종속기업투자에 대해서 기업회계기준서 제1027호에 따른 원가법을 선택하여 회계처리하였습니다. 한편, 종속기업으로부터 수취하는 배당금은 배당을 받을 권리가 확정되는 시점에 당기 손익으로 인식하고 있습니다.

(7) 유형자산

유형자산은 원가로 측정하고 있으며 최초 인식 후에 취득원가에서 감가상각누계액과손상차손누계액을 차감한 금액을 장부금액으로 표시하고 있습니다. 유형자산의 원가는 당해 자산의 매입 또는 건설과 직접적으로 관련되어 발생한 지출로서 경영진이 의도하는 방식으로 자산을 가동하는데 필요한 장소와 상태에 이르게 하는 데 직접 관련되는 원가와 자산을 해체, 제거하거나 부지를 복구하는 데 소요될 것으로 최초에 추정되는 원가를 포함하고 있습니다. 후속원가는 자산으로부터 발생하는 미래경제적효익이 유입될 가능성이 높으며, 그 원가를 신뢰성 있게 측정할 수 있는 경우에 한하여 자산의 장부금액에 포함하거나 적절한 경우 별도의 자산으로 인식하고 있으며, 대체된 부분의 장부금액은 제거하고 있습니다. 한편 일상적인 수선·유지와 관련하여 발생하는 원가는 발생시점에 당기손익으로 인식하고 있습니다.

유형자산 중 토지에 대해서는 감가상각을 하지 않으며, 이를 제외한 유형자산은 아래에 제시된 개별 자산별로 추정된 경제적 내용연수 동안 정액법으로 감가상각하고 있습니다.

구 분	내 용 연 수
건 물	40년
구 축 물	25~40년
기 계 장 치	9~25년
공 기 구	5년
집 기 비 품	5년
차량운반구	5년

유형자산을 구성하는 일부의 원가가 당해 유형자산의 전체원가에 비교하여 중요하다면, 해당 유형자산을 감가상각할 때 그 부분은 별도로 구분하여 감가상각하고 있습니다.

유형자산의 감가상각방법, 잔존가치 및 내용연수는 매 보고기간말에 재검토하고 있으며, 이를 변경하는 것이 적절하다고 판단되는 경우 회계추정의 변경으로 회계처리하고 있습니다. 유형자산을 처분하거나 사용이나 처분을 통한 미래경제적효익이 기대되지 않을 때 해당 유형자산의 장부금액을 재무상태표에서 제거하고 있습니다. 유형자산의 제거로인하여 발생하는 손익은 순매각금액과 장부금액의 차이로 결정하고 있으며, 해당 유형자산이 제거되는 시점에 당기손익으로 인식하고 있습니다.

(8) 투자부동산

임대수익이나 시세차익을 얻기 위하여 보유하고 있는 부동산은 투자부동산으로 분류하고 있습니다. 투자부동산은 취득 시 발생한 거래원가를 포함하여 최초 인식시점에 원가로 측정하며, 최초 인식 후에 취득원가에서 감가상각누계액과 손상차손누계액을차감한 금액을 장부금액으로 표시하고 있습니다.

후속원가는 자산으로부터 발생하는 미래경제적효익이 유입될 가능성이 높으며, 그 원가를 신뢰성 있게 측정할 수 있는 경우에 한하여 자산의 장부금액에 포함하거나 적절한 경우 별도의 자산으로 인식하고 있으며, 후속지출에 의해 대체된 부분의 장부금액은 제거하고 있습니다. 한편 일상적인 수선·유지와 관련하여 발생하는 원가는 발생시점에 당기손익으로 인식하고 있습니다.

투자부동산 중 토지에 대해서는 감가상각을 하지 않으며, 토지를 제외한 투자부동산은 경제적 내용연수에 따라 40년을 적용하여 정액법으로 상각하고 있습니다.

투자부동산의 감가상각방법, 잔존가치 및 내용연수는 매 보고기간말에 재검토하고 있으며, 이를 변경하는 것이 적절하다고 판단되는 경우 회계추정의 변경으로 회계처리하고 있습니다.

투자부동산을 처분하거나, 투자부동산의 사용을 영구히 중지하고 처분으로도 더 이상의 미래경제적효익을 기대할 수 없는 경우에 해당 투자부동산의 장부금액을 재무상태표에서 제거하고 있습니다. 투자부동산의 제거로 인하여 발생하는 손익은 순매각금액과 장부금액의 차이로 결정하고 있으며, 해당 투자부동산이 제거되는 시점의 당기손익으로 인식하고 있습니다.

(9) 무형자산

1) 개별취득하는 무형자산

내용연수가 유한한 개별 취득하는 무형자산은 취득원가에서 상각누계액과 손상차손누계액을 차감한 금액으로 인식하며, 추정내용연수에 걸쳐 정액법으로 상각비를 계상하고 있습니다. 무형자산의 내용연수 및 상각방법은 매 보고기간종료일에 재검토하고 있으며, 이를 변경하는 것이 적절하다고 판단되는 경우 회계추정의 변경으로 회계처리하고 있습니다. 내용연

수가 비한정인 개별 취득하는 무형자산은 취득원가에서 손상차손누계액을 차감한 금액으로 인식합니다.

2) 내부적으로 창출한 무형자산 - 연구 및 개발원가

연구활동에 대한 지출은 발생한 기간에 비용으로 인식하고 있습니다.

개발활동(또는 내부프로젝트의 개발단계)과 관련된 지출은 해당 개발계획의 결과가 새로운 제품의 개발이나 실질적 기능 향상을 위한 것이며 당사가 그 개발계획의 기술적, 상업적 달성가능성이 높고 소요되는 자원을 신뢰성있게 측정가능한 경우에만 무형자산으로 인식하고 있습니다.

내부적으로 창출한 무형자산의 취득원가는 그 무형자산이 위에서 기술한 인식조건을 최초로 충족시킨 시점 이후에 발생한 지출의 합계이며, 내부적으로 창출한 무형자산으로 인식되지 않는 개발원가는 발생시점에 비용으로 인식하고 있습니다.

내부적으로 창출한 무형자산은 최초 인식 후에 취득원가에서 상각누계액과 손상차손누계액을 차감한 금액으로 표시하고 있습니다.

3) 사업결합으로 취득한 무형자산

사업결합으로 취득하고 영업권과 분리하여 인식한 무형자산의 취득원가는 취득일의 공정가치로 측정하고, 최초 인식 후에 사업결합으로 취득한 무형자산은 취득원가에서 상각누계액과 손상차손누계액을 차감한 금액으로 표시하고 있습니다.

4) 무형자산의 제거

무형자산을 처분하거나 사용이나 처분을 통한 미래경제적효익이 기대되지 않을 때 해당 무형자산의 장부금액을 재무상태표에서 제거하고 있습니다. 무형자산의 제거로 인하여 발생하는 손익은 순매각금액과 장부금액의 차이로 결정하고 있으며, 해당 무형자산이 제거되는 시점에 당기손익으로 인식하고 있습니다.

(10) 영업권을 제외한 유·무형자산의 손상

영업권을 제외한 유·무형자산은 자산손상을 시사하는 징후가 있는지를 매 보고기간말마다 검토하고 있으며, 자산손상을 시사하는 징후가 있는 경우에는 손상차손금액을 결정하기 위하여 자산의 회수가능액을 추정하고 있습니다. 당사는 개별 자산별로 회수가능액을 추정하고 있으며, 개별자산의 회수가능액을 추정할 수 없는 경우에는 그 자산이 속하는 현금창출단위의 회수가능액을 추정하고 있습니다. 공동자산은 합리적이고 일관된 배분기준에 따라 개별 현금창출단위에 배분하며, 개별 현금창출단위로 배분할 수 없는 경우에는 합리적이고 일관된 배분기준에 따라 배분될 수 있는 최소 현금창출단위집단에 배분하고 있습니다.

비한정내용연수를 가진 무형자산 또는 아직 사용할 수 없는 무형자산은 자산손상을 시사하는 징후와 관계없이 매년 손상검사를 실시하고 있습니다.

회수가능액은 개별 자산 또는 현금창출단위의 순공정가치와 사용가치 중 큰 금액으로 측정하며, 자산(또는 현금창출단위)의 회수가능액이 장부금액에 미달하는 경우에는 자산(또는 현금창출단위)의 장부금액을 회수가능액으로 감소시키고 감소된 금액은 당기손익으로 인식하고 있습니다.

과거기간에 인식한 손상차손을 환입하는 경우 개별자산(또는 현금창출단위)의 장부금액은 수정된 회수가능액과 과거기간에 손상차손을 인식하지 않았다면 현재 기록되어 있을 장부금액 중 작은 금액으로 결정하고 있으며, 해당 손상차손환입은 즉시 당기손익으로 인식하고 있습니다.

(11) 금융부채와 지분상품

1) 부채·자본 분류

채무상품과 지분상품은 계약의 실질에 따라 금융부채와 지분상품의 정의에 따라 금융부채 또는 자본으로 분류하고 있습니다.

2) 지분상품

지분상품은 기업의 자산에서 모든 부채를 차감한 후의 잔여지분을 나타내는 모든 계약입니다. 당사가 발행한 지분상품은 발행금액에서 직접발행원가를 차감한 순액으로 인식하고 있습니다.

자기지분상품을 재취득하는 경우, 이러한 지분상품은 자본에서 직접 차감하고 있습니다. 자기지분상품을 매입 또는 매도하거나 발행 또는 소각하는 경우의 손익은 당기손익으로 인식하지 않습니다.

3) 금융부채

금융부채는 당사가 계약의 당사자가 되는 때에 인식하고 있습니다. 금융부채는 최초 인식시 공정가치로 측정하고 있습니다. 금융부채의 발행과 직접 관련되는 거래원가는 최초 인식시 금융부채의 공정가치에 차감하고 있습니다. 다만 당기손익인식금융부채의 발행과 직접 관련되는 거래원가는 발생 즉시 당기손익으로 인식하고 있습니다.

금융부채는 '당기손익인식금융부채' 또는 '기타부채'로 분류하고 있습니다.

4) 당기손익인식금융부채

금융부채는 단기매매항목이거나 당기손익인식금융부채로 지정할 경우 당기손익인식금융부채로 분류하고 있습니다.

다음의 경우 금융부채를 단기매매금융부채로 분류하고 있습니다.

- 주로 단기간 내에 재매입할 목적으로 부담한 경우
최초 인식시점에, 당사가 공동으로 관리하고 단기적 이익획득을 목적으로 최근 실제 운용하고
- 있는 특정 금융상품 포트폴리오의 일부인 경우, 당사가 공동으로 관리하는 특정 금융상품 포트폴리오의 일부
- 위험회피수단으로 지정되고 위험회피에 효과적인 파생상품이 아닌 파생상품

다음의 경우 단기매매항목이 아닌 금융부채는 최초 인식시점에 당기손익인식금융부채로 지정할 수 있습니다.

- 당기손익인식항목으로 지정함으로써, 지정하지 않았더라면 발생할 수 있는 측정이나 인식상의 불일치를 제거하거나 상당히 감소시킬 수 있는 경우
금융부채가 당사의 문서화된 위험관리나 투자전략에 따라 금융상품집합(금융자산, 금융부채 또는 금융자산과 금융부채의 조합으로 구성된 집합)의 일부를 구성하고, 공정가치 기준으로 관리하고 그 성과를 평가하며, 그 정보를 내부적으로 제공하는 경우
- 금융부채가 하나 이상의 내재파생상품을 포함하는 계약의 일부를 구성하고 기업회계기준서 제1039호 '금융상품: 인식과 측정'에 따라 합성계약 전체(자산 또는 부채)를 당기손익인식부채로 지정할 수 있는 경우

당기손익인식금융부채는 공정가치로 측정하며 재측정으로 인해 발생하는 평가손익은 당기

손익으로 인식하여 포괄손익계산서상 '금융손익' 항목에 포함하고 있습니다. 그리고 당기손익으로 인식된 동 평가손익에는 당기손익인식금융부채와 관련하여 지급된 이자비용이 포함되어 있습니다.

5) 기타금융부채

기타금융부채는 유효이자율법을 사용하여 측정된 상각후원가로 후속측정되며, 이자비용은 유효이자율법을 사용하여 인식하고 있습니다.

유효이자율법은 금융부채의 상각후원가를 계산하고 관련 기간에 걸쳐 이자비용을 배분하는 방법입니다. 유효이자율은 금융부채의 기대존속기간이나 (적절하다면) 더 짧은 기간에 지급하거나 수취하는 수수료와 포인트(유효이자율의 주요 구성요소임), 거래원가 및 기타 할증액 또는 할인액을 포함하여 예상되는 미래현금지급액의 현재가치를 최초 인식시 순장부금액과 정확히 일치시키는 이자율입니다.

6) 금융보증부채

금융보증계약은 채무상품의 최초 계약조건이나 변경된 계약조건에 따라 지급기일에 특정 채무자가 지급하지 못하여 보유자가 입은 손실을 보상하기 위해 발행자가 특정금액을 지급하여야 하는 계약입니다.

금융보증부채는 공정가치로 최초 측정하며, 당기손익인식항목으로 지정되지 않았다면 다음 중 큰 금액으로 후속측정하여야 합니다.

- (가) 기업회계기준서 제1037호 '충당부채, 우발부채 및 우발자산'에 따라 결정된 금액
- (나) 최초인식금액에서 기업회계기준서 제1018호 '수익'에 따라 인식한 상각누계액을 차감한 금액

7) 금융부채의 제거

당사는 당사의 의무가 이행, 취소 또는 만료된 경우에만 금융부채를 제거합니다. 지급한 대가와 제거되는 금융부채의 장부금액과의 차이는 당기손익으로 인식하고 있습니다.

(12) 차입원가

당사는 적격자산의 취득, 건설 또는 제조와 직접 관련된 차입원가를 적격자산을 의도된 용도로 사용하거나 판매가능한 상태에 이를 때까지 당해 자산원가의 일부로 자본화하고 있습니다. 적격자산이란 의도된 용도로 사용하거나 판매될 수 있는 상태가 될때까지 상당한 기간을 필요로 하는 자산을 말합니다.

적격자산을 취득하기 위한 목적으로 차입한 당해 차입금에서 발생하는 일시적 운용 투자수익은 자본화가능차입원가에서 차감하고 있습니다.

기타 차입원가는 발생한 기간의 당기손익으로 인식하고 있습니다.

(13) 퇴직급여비용과 해고급여

확정기여형퇴직급여제도에 대한 기여금은 종업원이 이에 대하여 지급받을 자격이 있는 용역을 제공한 때 비용으로 인식하고 있습니다.

확정급여형퇴직급여제도의 경우, 확정급여채무는 독립된 보험계리법인에 의해 예측단위적립방식을 이용하여 매 보고기간 말에 보험수리적 평가를 수행하여 계산하고 있습니다. 보험수리적손익과 사외적립자산의 수익(순확정급여부채(자산)의 순이자에포함된 금액 제외) 및 자산인식상한효과의 변동으로 구성된 순확정급여부채의 재측정요소는 재측정요소가 발생한

기간에 기타포괄손익으로 인식하고, 재무상태표에 즉시 반영하고 있습니다. 포괄손익계산서에 인식한 재측정요소는 이익잉여금으로 즉시인식하며, 후속기간에 당기손익으로 재분류되지 아니합니다. 과거근무원가는 제도의개정이 발생한 기간에 인식하고, 순이자(기초시점에 순확정급여부채(자산)에 대한 할인율을 적용하여 산출하고 있습니다. 확정급여원가의 구성요소는 근무원가(당기근무원가와 과거근무원가 및 정산으로 인한 손익)와 순이자비용(수익) 및 재측정요소로 구성되어 있습니다.

당사는 근무원가와 순이자비용(수익)은 당기손익으로 인식하고 있으며, 재측정요소는 기타포괄손익에 인식하고 있습니다. 제도의 축소로 인한 손익은 과거근무원가로 처리하고 있습니다.

재무제표상 확정급여채무는 확정급여제도의 실제 과소적립액과 초과적립액을 표시하고 있습니다. 이러한 계산으로 산출된 초과적립액은 제도로부터 환급받거나 제도에 대한 미래 기여금이 절감되는 방식으로 이용가능한 경제적효익의 현재가치를 가산한 금액을 한도로 자산으로 인식하고 있습니다.

해고급여에 대한 부채는 당사가 해고급여의 제안을 더 이상 철회할 수 없게 된 날 또는 당사가 해고급여의 지급을 수반하는 구조조정에 대한 원가를 인식한 날 중 이른날에 인식하고 있습니다.

(14) 충당부채와 우발부채

충당부채는 과거의 사건으로 인한 현재 의무(법적의무 또는 의제의무)로서, 당해 의무를 이행할 가능성이 높으며 그 의무의 이행에 소요될 금액을 신뢰성 있게 추정할 수 있을 경우에 인식하고 있습니다.

충당부채로 인식하는 금액은 관련된 사건과 상황에 대한 불가피한 위험과 불확실성을 고려하여 현재 의무의 이행에 소요되는 지출에 대한 각 보고기간 종료일 현재 최선의 추정치입니다. 화폐의 시간가치 효과가 중요한 경우 충당부채는 의무를 이행하기 위하여 예상되는 지출액의 현재가치로 평가하고 있습니다. 할인율은 부채의 고유한 위험과 화폐의 시간가치에 대한 현행 시장의 평가를 반영한 세전 이자율입니다. 시간경과에 따른 충당부채의 증가는 발생시 금융원가로 당기손익에 인식하고 있습니다.

충당부채를 결제하기 위해 필요한 지출액의 일부 또는 전부를 제 3 자가 변제할 것이 예상되는 경우 당사가 의무를 이행한다면 변제를 받을 것이 거의 확실하고 그 금액을 신뢰성 있게 측정할 수 있는 경우에는 당해 변제금액을 자산으로 인식하고 있습니다.

매 보고기간 종료일마다 충당부채의 잔액을 검토하고, 보고기간 종료일 현재 최선의 추정치를 반영하여 조정하고 있습니다. 의무이행을 위하여 경제적효익이 내재된 자원이 유출될 가능성이 더 이상 높지 아니한 경우에는 관련 충당부채를 환입하고 있습니다.

(15) 수익인식

수익은 당사가 통상적인 활동에서 받았거나 받을대가의 공정가액으로 구성되어 있으며 부가가치세액을 차감한 순액으로 표시하고 있습니다. 당사는 수익금액을 신뢰성 있게 측정할 수 있고, 미래의 경제적 효익이 기업에 유입될 가능성이 높으며, 거래와 관련하여 발생했거나 발생할 원가를 신뢰성 있게 측정할 수 있을 때에 인식하고 있습니다. 당사는 활동별로 다음에서 설명하고 있는 요건을 충족하는 경우에 수익을 인식하고 있습니다.

1) 재화의 판매

당사는 제품 및 상품에 대하여 재화의 소유에 따른 중요한 위험과 보상이 이전되며, 판매된 재화의 소유권과 결부된 통상적 수준의 지속적인 관리상 관여를 하지 않을 뿐만 아니라 효과적인 통제를 하지 않는 시점에 수익을 인식하고 있습니다. 수익은 과거에 축적된 경험에 근거하여 판매시점에 추정한 수량 리베이트 및 매매할인과 반품금액을 차감한 순액으로

인식하고 있으며, 추정 반환금액은 부채로 인식하고 있습니다.

2) 이자수익

이자수익은 시간의 경과에 따라 유효이자율법에 의하여 인식하고 있으며, 이자부 투자자산을 취득하기 전에 지급받지 아니한 이자가 발생한 경우, 취득 후 처음 받은 이자에 대해서는 취득 이전 기간과 취득 이후 기간으로 배분하여 취득 이후 기간에 해당하는 이자만을 수익으로 인식하고 있습니다.

또한, 채권 손상이 발생하는 경우 당사는 채권금액의 장부금액을 회수가능액(미래 예상현금흐름을 금융자산의 최초 유효이자율로 할인한 금액)까지 감액하며, 시간의 경과에 따라 증가하는 부분은 이자수익으로 인식하고 있습니다. 손상채권에 대한 이자수익은 최초 유효이자율에 의하여 인식하고 있습니다.

3) 배당금수익

배당금 수익은 주주로서 배당금을 받을 권리가 확정되는 시점에 인식하고 있습니다.

(16) 법인세

법인세비용은 당기법인세와 이연법인세로 구성되어 있습니다.

1) 당기법인세

당기 법인세부담액은 당기의 과세소득을 기초로 산정됩니다. 다른 과세기간에 가산되거나 차감될 손익항목 및 비과세항목이나 손금불인정항목 때문에 과세소득과 포괄손익계산서상 세전손익은 차이가 발생합니다. 당사의 당기법인세와 관련된 부채는 보고기간말까지 제정되었거나 실질적으로 제정된 세율 및 세법에 근거하여 계산됩니다.

2) 이연법인세

이연법인세는 재무제표상 자산과 부채의 장부금액과 과세소득 산출시 사용되는 세무기준액과의 차이인 일시적차이에 대하여 인식됩니다. 이연법인세부채는 일반적으로 모든 가산할 일시적 차이에 대하여 인식됩니다. 이연법인세자산은 일반적으로 차감할 일시적차이가 사용될 수 있는 과세소득의 발생가능성이 높은 경우에, 모든 차감할 일시적차이에 대하여 인식됩니다. 그러나 가산할 일시적차이가 영업권을 최초로 인식할 때 발생하거나, 자산 또는 부채가 최초로 인식되는 거래가 사업결합거래가 아니고 거래 당시에 회계이익과 과세소득(세무상결손금)에 영향을 미치지 아니하는 거래에서 발생하는 경우 이연법인세부채는 인식하지 않습니다. 그리고 차감할 일시적차이가 자산 또는 부채가 최초로 인식되는 거래가 사업결합거래가 아니고 거래 당시 회계이익과 과세소득(세무상결손금)에 영향을 미치지 않는 거래에서 발생하는 경우에는 이연법인세자산은 인식하지 않습니다.

당사가 일시적차이의 소멸시점을 통제할 수 있으며, 예측가능한 미래에 일시적 차이가 소멸하지 않을 가능성이 높은 경우를 제외하고는 종속기업, 관계기업에 대한 투자자산 및 조인트 벤처 투자지분에 관한 가산할 일시적차이에 대하여 이연법인세부채를 인식합니다. 또한 이러한 투자자산 및 투자지분과 관련된 차감할 일시적차이로 인하여 발생하는 이연법인세자산은 일시적차이의 혜택을 사용할 수 있을만큼 충분한 과세소득이 발생할 가능성이 높고, 일시적 차이가 예측가능한 미래에 소멸할 가능성이 높은 경우에만 인식합니다.

이연법인세자산의 장부금액은 매 보고기간 말에 검토하고, 이연법인세자산의 전부 또는 일부가 회수될 수 있을만큼 충분한 과세소득이 발생할 가능성이 더 이상 높지 않은 경우 이연법인세자산의 장부금액을 감소시킵니다.

이연법인세자산과 부채는 보고기간 말까지 제정되었거나 실질적으로 제정된 세율 및세법에 근거하여 당해 부채가 결제되거나 자산이 실현되는 회계기간에 적용될 것으로 예상되는 세

율을 사용하여 측정합니다. 이연법인세자산과 이연법인세부채를 측정할 때에는 보고기간 말 현재 당사가 관련 자산과 부채의 장부금액을 회수하거나 결제할 것으로 예상되는 방식에 따른 법인세효과를 반영하였습니다.

이연법인세자산과 부채는 당사가 당기법인세자산과 당기법인세부채를 상계할 수 있는 법적으로 집행가능한 권리를 가지고 있으며, 동일한 과세당국에 의해서 부과되는 법인세와 관련하여 과세대상기업이 동일하거나 과세대상기업은 다르지만 당기법인세 부채와 자산을 순액으로 결제할 의도가 있거나, 중요한 금액의 이연법인세부채가 결제되거나, 이연법인세자산이 회수될 미래에 각 회계기간마다 자산을 실현하는 동시에 부채를 결제할 의도가 있는 경우에만 상계합니다.

3) 당기법인세와 이연법인세의 인식

당기법인세와 이연법인세는 동일 회계기간 또는 다른 회계기간에 기타포괄손익이나 자본으로 직접 인식되는 거래나 사건 또는 사업결합으로부터 발생하는 경우를 제외하고는 수익이나 비용으로 인식하여 당기손익에 포함합니다. 사업결합시에는 법인세효과는 사업결합에 대한 회계처리에 포함되어 반영됩니다.

(17) 자기주식

자기지분상품을 재취득하는 경우 (이하 "자기주식") 자본에서 차감하여 회계처리하고 있습니다. 한편, 자기주식을 매입 또는 매도하거나 발행 또는 소각하는 경우의 손익은 당기손익으로 인식하지 아니하고 자본에서 직접 인식하고 있습니다.

(18) 주식기준보상약정

종업원과 유사용역제공자에게 부여한 주식결제형주식기준보상은 부여일에 지분상품의 공정가치로 측정하고 있습니다.

부여일에 결정되는 주식결제형주식기준보상거래의 공정가치는, 가득될 지분상품에 대한 당사의 추정치에 근거하여 가득기간에 걸쳐 정액기준으로 비용화됩니다. 각 보고기간 말에 당사는 가득될 것으로 기대되는 지분상품의 수량에 대한 추정치를 수정하고 있습니다. 최초 추정에 대한 수정치의 효과는 누적비용이 수정치를 반영하도록 잔여 가득기간 동안에 걸쳐 당기 손익으로 인식하고 기타불입자본에 반영하고 있습니다.

종업원이 아닌 거래상대방에게 부여한 주식결제형기준보상은 제공받는 재화나 용역의 공정가치로 측정하고 있습니다. 다만 제공받는 재화나 용역의 공정가치를 신뢰성있게 추정할 수 없다면, 제공받는 재화나 용역은 재화나 용역을 제공받는 날을 기준으로 부여된 지분상품의 공정가치에 기초하여 측정하고 있습니다.

현금결제형주식기준보상의 경우 제공받는 재화나 용역의 대가에 해당하는 부채를 최초로 공정가치로 인식하고 있습니다. 부채가 결제되기전 매 보고기간 말과 결제시점에 부채의 공정가치는 재측정되고 공정가치변동액은 해당기간에 당기손익으로 인식하고 있습니다.

(19) 공정가치

공정가치는 가격이 직접 관측가능한지 아니면 가치평가기법을 사용하여 추정하는지의 여부에 관계없이 측정일에 시장참여자 사이의 정상거래에서 자산을 매도하면서 수취하거나 부채를 이전하면서 지급하게 될 가격입니다. 자산이나 부채의 공정가치를 추정함에 있어 당사는 시장참여자가 측정일에 자산이나 부채의 가격을 결정할 때 고려하는 자산이나 부채의 특성을 고려합니다. 기업회계기준서 제1102호 '주식기준보상'의 적용범위에 포함되는 주식기준보상거래, 기업회계기준서 제1017호 '리스'의 적용범위에 포함되는 리스거래, 기업회계기준서 제1002호 '재고자산'의 순실현가능가치 및 기업회계기준서 제1036호 '자산손상'의 사용가치와 같이 공정가치와 일부 유사하나 공정가치가 아닌 측정치를 제외하고는 측정 또는 공

시목적상 공정가치는 상기에서 설명한 원칙에 따라 결정됩니다.

또한 재무보고목적상 공정가치측정에 사용된 투입변수의 관측가능한 정도와 공정가치측정치 전체에 대한 투입변수의 유의성에 기초하여 다음에서 설명하는 바와 같이 공정가치측정치를 수준 1, 2 또는 3으로 분류합니다.

- (수준 1) 측정일에 동일한 자산이나 부채에 대한 접근 가능한 활성시장의 (조정되지 않은) 공시가격
- (수준 2) 수준 1의 공시가격 이외에 자산이나 부채에 대해 직접적으로 또는 간접적으로 관측가능한 투입변수
- (수준 3) 자산이나 부채에 대한 관측가능하지 않은 투입변수

3. 중요한 판단과 추정 불확실성의 주요 원천

주석 2에서 기술된 당사의 회계정책을 적용함에 있어서, 경영진은 다른 자료로부터 쉽게 식별할 수 없는 자산과 부채의 장부금액에 대한 판단, 추정 및 가정을 하여야 합니다. 실제 결과는 이러한 추정치들과 다를 수도 있습니다.

추정과 기초적인 가정은 계속하여 검토됩니다. 회계추정에 대한 수정은 그러한 수정이 오직 당해 기간에만 영향을 미칠 경우 수정이 이루어진 기간에 인식되며, 당기와 미래 기간 모두 영향을 미칠 경우 수정이 이루어진 기간과 미래 기간에 인식됩니다.

차기 회계연도 내에 자산과 부채의 장부금액에 중요한 수정사항을 야기할 수 있는 중요한 위험요소를 가지고 있는 보고기간 말 현재의 미래에 관한 주요 가정 및 기타 추정 불확실성의 주요 원천은 다음과 같습니다.

(1) 확정급여형 퇴직급여제도

당사는 확정급여형 퇴직급여제도를 운영하고 있습니다. 확정급여채무는 매 보고기간말에 보험수리적 평가를 수행하여 계산되며, 이러한 보험수리적 평가방법을 적용하기 위해서는 할인율, 기대임금상승률, 사망률 등에 대한 가정을 추정하는 것이 필요합니다. 퇴직급여제도는 장기간이라는 성격으로 인하여 이러한 추정에 중요한 불확실성을 포함하고 있습니다. 보고기간 종료일 현재 확정급여형 순확정급여부채는 4,431,776천원 (전기말 : 4,505,896천원)이며, 세부사항은 재무제표에 대한 주석 20에서 기술하고 있습니다.

(2) 대여금및수취채권에 대한 대손충당금 설정

대여금및수취채권에 대한 손상차손금액을 산정하기 위해 현재 채권의 연령, 과거 대손경험 및 기타 경제·산업환경요인들을 고려하여 대손발생액을 추정하고 있습니다.

(3) 유·무형자산의 측정

사업결합을 통해 유·무형자산을 취득할 경우 취득일의 공정가치를 결정하기 위해 공정가치의 추정과정을 거치게 됩니다. 또한, 관련 자산의 공정가치 추정 이외에 감가상각을 위한 내용연수의 추정이 필요하며, 이러한 추정에 경영진의 판단이 중요한 역할을 하게 됩니다.

(4) 비금융자산의 손상

당사는 매 보고기간 종료일에 모든 비금융자산에 대하여 손상징후의 존재여부를 평가하며, 비한정내용연수의 무형자산에 대해서는 매년 또는 손상징후가 있는 경우에 손상검사를 수행합니다. 기타 비금융자산에 대해서는 장부금액이 회수가능하지 않을 것이라는 징후가 있을 때 손상검사를 수행합니다. 사용가치를 계산하기 위하여 경영자는 해당 자산이나 현금창출

단위로부터 발생하는 미래기대현금흐름을 추정하고 동 미래기대현금흐름의 현재가치를 계산하기 위한 적절한 할인율을 선택하여야 합니다.

※ 상세한 주석사항은 2014.03.14일 전자공시시스템(<http://dart.fss.or.kr>)에 공시예정인 당사의 감사보고서를 참조하시기 바랍니다.

- 최근 2사업연도의 배당에 관한 사항

'III. 경영참고사항 2. 주주총회목적사항 □재무제표의승인 2)재무제표 이익잉여금처분계산서(안)'을 참고하시기 바랍니다.

□ 정관의 변경

가. 집중투표 배제를 위한 정관의 변경 또는 그 배제된 정관의 변경

변경전 내용	변경후 내용	변경의 목적
-	-	-

나. 그 외의 정관변경에 관한 건

변경전 내용	변경후 내용	변경의 목적
제4조(광고방법) ① : --- ② 불가항력의 사유로 인하여 한국경제신문에 게재할 수 없을 때에는 서울특별시에서 발행되는 타 일간신문에 게재할 수 있다.	제4조(광고방법) ① : 동일 ② 불가항력의 사유로 인하여 한국경제신문에 게재할 수 없을 때에는 서울특별시에서 발행되는 <u>매일경제신문에 게재한다.</u>	: 예비적광고 수단의 구체화
제17조(소집통지 및 공고) ① : --- ② 의결권있는 발행주식 총수의 100분의 1이하의 주식을 소유한 주주에 대한 소집통지는 2주간 전에 주주총회를 소집한다는 뜻과 회의의 목적사항을 서울특별시에서 발행하는 2개 이상의 일간신문에 2회 이상 공고하거나 금융감독원 또는 한국거래소가 운영하는 전자공시시스템에 공고함으로써 제1항의 소집통지에 갈음할 수 있다.	제17조(소집통지 및 공고) ① : 동일 ② 의결권있는 발행주식 총수의 100분의 1이하의 주식을 소유한 주주에 대한 소집통지는 2주간 전에 주주총회를 소집한다는 뜻과 회의의 목적사항을 서울특별시에서 발행하는 <u>한국경제신문과 매일경제신문</u> 에 2회 이상 공고하거나 금융감독원 또는 한국거래소가 운영하는 전자공시시스템에 공고함으로써 제1항의 소집통지에 갈음할 수 있다.	: 1% 이하 주주에 대한 소집통지를 갈음하는 공고 수단의 구체화
제33조 (이사회의 결의방법) ① 이사회의 결의는 이사 과반수의 출석과 출석이사의 과반수로 하며, 가부동수인 경우에는 의장이 결정한다. 다만 상법 제 397조의2(회사기회유용금지) 및 제398조(자기거래금지)에 해당하는 사안에 대한 이사회 결의는 이사 3분의 2 이상의 수로 한다. ②~③ : ---	제33조 (이사회의 결의방법) ① 이사회의 결의는 이사 과반수의 출석과 출석이사의 과반수로 <u>한다.</u> 다만 상법 제 397조의2(회사기회유용금지) 및 제398조(자기거래금지)에 해당하는 사안에 대한 이사회 결의는 이사 3분의 2 이상의 수로 한다. ②~③ : 동일	: 의결정족수에서 과반수 요건은 강행규정임
부칙 제1조(시행일) 본 정관은 2012년 3월 26일부터 시행한다. 다만 제8조 제3항, 제31조의4, 제33조, 제37조의2 제2항, 제3항 및 제9항, 제39조 그리고 제40조의2 의 개정내용은 2012년 4월 15일부터 시행한다.	부칙 제1조(시행일) 본 정관은 <u>2014년 3월 24일부터</u> 시행한다.	

부칙 제4조(주식의 소각에 관한 경과조치) 개정 증권거래법 시행(2001년 4월 1일) 당 시 증권거래법 제189조의 2의 규정에 의하 여 취득하여 소유하고 있는 자기주식은 제 40조의 1 제1항에 의하여 이를 소각할 수 있 다.	(삭 제)	: 조문 정리
---	-------	---------

□ 이사의 선임

가. 후보자의 성명 · 생년월일 · 추천인 · 최대주주와의 관계 · 사외이사후보자 여부

후보자성명	생년월일	사외이사 후보자여부	최대주주와의 관계	추천인
정규홍	1954.02.13	기타비상무이사	없음	이사회
정미영	1952.07.06	사외이사	없음	이사회
박광호	1953.08.15	사외이사	없음	이사회
총 (3) 명				

나. 후보자의 주된직업 · 약력 · 당해법인과의 최근3년간 거래내역

후보자성명	주된직업	약력	당해법인과의 최근3년간 거래내역
정규홍	(주)SH에너지화학 이사	경희대학교 행정대학원 수료 라니관광 여행사 대표이사 현)비에스투어(주) 부회장	없음
정미영	(주)SH에너지화학 사외이사	미국 페이스대학교 경영대학원 회계학 석사 국세청 수원세무서 조사과장(사무관) 현)세무사	없음
박광호	-	Univ. of Connecticut 화학공학박사 (주)SKC 첨단기술중앙연구소장(부사장) (주)LG화학기술연구원, 유화연구소장(상무)	없음

□ 감사위원회 위원의 선임

가. 후보자의 성명 · 생년월일 · 추천인 · 최대주주와의 관계 · 사외이사후보자 여부

후보자성명	생년월일	사외이사 후보자여부	최대주주와의 관계	추천인
정미영	1952.07.06	사외이사	없음	이사회
박광호	1953.08.15	사외이사	없음	이사회
총 (2) 명				

나. 후보자의 주된직업 · 약력 · 당해법인과의 최근3년간 거래내역

후보자성명	주된직업	약력	당해법인과의 최근3년간 거래내역
정미영	(주)SH에너지화학 사외이사	미국 페이스대학교 경영대학원 회계학 석사 국세청 수원세무서 조사과장(사무관) 현)세무사	없음
박광호	-	Univ. of Connecticut 화학공학박사 (주)SKC 첨단기술중앙연구소장(부사장) (주)LG화학기술연구원, 유화연구소장(상무)	없음

□ 이사의 보수한도 승인

가. 이사의 수 · 보수총액 내지 최고 한도액

구 분	전 기	당 기
이사의 수(사외이사수)	8 (2)	8 (2)
보수총액 내지 최고한도액	600백만원	800백만원